

**Urząd Marszałkowski  
Województwa Wielkopolskiego**  
Zespół Parków Krajobrazowych Województwa Wielkopolskiego



**Nadwarciański  
Park Krajobrazowy**



**Ścieżka przyrodniczo-historyczna  
„LĄD – LĄDEK”**



# Trasa ścieżki przyrodniczo-historeycznej „Łąd-Łądek”

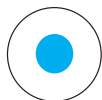


## Legenda:

Drogi	Las	Ścieżka dydaktyczna Łąd-Łądek, łącznik do przystanku	Przystanek ścieżki
Poziomica	Łąka	Ścieżka dydaktyczna Krzynica	Grodzisko
Szczyt wzniesienia	Pole	Nadwarciańska Droga św. Jakuba	Kościół
Wał przeciwpowodziowy	Teren podmokły	Nadwarciański Szlak Rowerowy, odcinek łącznikowy	Przystań
Cieki	Starorzecze	Szlak pieszy	Parking

## Sposób oznakowania w terenie:

Początek/koniec ścieżki



Podstawowy znak



Dojście do przystanku



Przystanek



Skręt



Radosław Zywert, Piotr Basiński

# Ścieżka przyrodniczo-historyczna „LĄD – LĄDEK”



Zespół Parków Krajobrazowych  
Województwa Wielkopolskiego  
Poznań 2014

**Wydano na zlecenie:**

Zespołu Parków Krajobrazowych Województwa Wielkopolskiego

Plac Wolności 18, 61-739 Poznań

tel. (61) 65 54 650, fax (61) 65 54 652

e-mail: zpkww\_sekretariat@zpkww.pl

www.zpkww.pl, www.ekoedukacja.com.pl

**Redaktor serii:** Janusz Łakomiec

**Tekst:** Radosław Zywert, Piotr Basiński

**Konsultacja naukowa:** Michał Brzostowicz, Janusz Orchowski

**Mapy:** Tomasz Michalski (2. strona okładki), Daunpol Sp. z o.o. (4. strona okładki), Stanisław Śmigieński (SŚ), Archiwum Map Wojskowego Instytutu Geograficznego 1919–1939 [www.mapywig.org](http://www.mapywig.org) (WIG)

**Zdjęcia:** Piotr Basiński (PB), Dariusz Bógdał (DB), Marek Chwistek (MCh), Artur Golis (AG), Archiwum Jerzego Orchowskiego (JO), Włodzimierz Rączkowski (WR), Tomasz Skorupka (TS), Radosław Zywert (RZ), Archiwum Biblioteki Wyższego Seminarium Duchownego Towarzystwa Salezjańskiego w Łądzie (WSD), Numismática Pliego [CC-BY-SA-3.0 (<http://creativecommons.org/licenses/by-sa/3.0>)], Wikimedia Commons (NP)

**Fotografia na okładce:** Dariusz Bógdał (1. strona – panorama okolic Łądu nad Wartą), Karolina Ferenc (3. strona – Ośrodek Edukacji Przyrodniczej w Chalinie), Marek Chwistek (3. strona – Ośrodek Edukacji Przyrodniczej w Łądzie)

**Rysunki:** Tomasz Michalski (strona tytułowa), Piotr Basiński (karta pracy nr 1), Michał Brzostowicz (karta pracy nr 2)

Wydanie I, Poznań 2014

ISBN: 978-83-938826-9-4

**Przygotowanie do druku, druk i oprawa:** Przedsiębiorstwo Poligraficzno-Usługowe Multigraf s.c.



SAMORZĄD WOJEWÓDZTWA  
WIELKOPOLSKIEGO



Dofinansowano ze środków  
Wojewódzkiego Funduszu Ochrony Środowiska  
i Gospodarki Wodnej w Poznaniu

Wielkopolska położona jest w zachodniej części Polski, w dorzeczu Warty. Zajmuje obszar około 30 000 km<sup>2</sup>, co stanowi ponad 9,5% powierzchni Polski, zamieszkuje ją ok. 3 400 000 mieszkańców. Po reformie administracyjnej kraju w 1999 roku województwo wielkopolskie poza małymi zmianami powstało na obszarze pięciu starych województw (kaliskiego, konińskiego, leszczyńskiego, pilskiego, poznańskiego). Na jego terenie znajduje się obecnie 226 jednostek samorządowych szczebla podstawowego – gmin oraz 35 powiatów. Przyrodniczo rejon ten zajmuje środkową część Niziny Wielkopolsko-Kujawskiej. Cały obszar położony jest stosunkowo nisko nad poziomem morza, lecz pewne jego fragmenty zdecydowanie odbiegają od normy, stanowiąc tereny o bardzo zróżnicowanym krajobrazie. Krajobraz Wielkopolski ukształtowany został przez lodowiec, szczególne znaczenie miało zlodowacenie bałtyckie, które rozdzieliło Wielkopolskę na dwie różniące się od siebie części: południową, którą charakteryzuje brak jezior, stonowany krajobraz, oraz północną, z wyraźnie zaznaczonymi dolinami, stromymi wzniesieniami oraz licznymi jeziorami tworzącymi zróżnicowany krajobraz. Rozmieszczenie najważniejszych form ochrony przyrody na obszarze województwa wielkopolskiego do pewnego momentu sprawiało wrażenie niekompletnego. Sytuacja ta zmieniła się po zatwierdzeniu przez polski parlament nowej międzynarodowej formy ochrony przyrody, jaką jest sieć Natura 2000. Jej wprowadzenie zwiększyło znacząco powierzchnię obszarów chronionych w Wielkopolsce.

Na terenie Wielkopolski powstało wiele różnej rangi form ochrony przyrody. Poza parkami narodowymi i licznymi rezerwatami przyrody utworzono jak dotąd 13 parków krajobrazowych. Trzy z nich to parki transgraniczne, tzn. położone na obszarze co najmniej dwóch sąsiednich województw. Powierzchnia zajęta przez parki krajobrazowe wynosi 179 870,6 ha, co stanowi 6% powierzchni województwa.

Obszary parków krajobrazowych odznaczają się interesującym ukształtowaniem powierzchni, ciekawymi formami krajobrazu, ładnymi widokami, cennymi terenami leśnymi, osobliwościami florystycznymi i faunistycznymi. Z tego powodu predysponowane są one do rozwijania turystyki (zwłaszcza pieszej i rowerowej), sprzyjających środowisku form rekreacji oraz prowadzenia edukacji ekologicznej. Zapraszając do odwiedzenia tych ze wszech miar godnych poznania terenów, proponujemy bliższe zapoznanie się z ich walorami przyrodniczymi dzięki rozwijającej się sieci ścieżek dydaktycznych, wzbogaconej o kolejną trasę, opisaną w niniejszej publikacji.

Janusz Łakomicz  
Dyrektor Zespołu Parków Krajobrazowych  
Województwa Wielkopolskiego

## NADWARCIAŃSKI PARK KRAJOBRAZOWY

Nadwarciański Park Krajobrazowy powstał na mocy Rozporządzenia Nr 60 Wojewody Konińskiego z dnia 19 października 1995 roku. Obejmuje obszar o powierzchni 13 428 ha położony na terenie gmin: Lądek, Pyzdry, Rzgów i Zagórów. Park powstał w celu zachowania krajobrazu doliny środkowej Warty z mozaiką siedlisk przyrodniczych, stwarzających dogodne warunki do bytowania dla ptaków wodno-błotnych oraz zabezpieczenia walorów kulturowych związanych z osadnictwem na kępach wydmych i na krawędzi pradoliny, w tym z ośrodkami władzy kościelnej i świeckiej w Łądzie, Ciężeniu i Pyzdrach.

W granicach parku znajduje się fragment doliny środkowej Warty od autostrady A2 po ujście Proсны. Dominującym elementem ukształtowania terenu jest tu szeroka, płaska pradolina, wyżłobiona przez połączone wody z topniejącego lądolodu oraz wody Prawarty, z wyraźnie zaznaczonymi krawędziami tworzącymi naturalne punkty widokowe. Dziś pradolina płynie Warta, w czasie okresowych wezbrań zalewająca znaczne połacie płaskiego dna doliny. Pierwotny, naturalny rytm wezbrań i niżówek został zakłócony przez funkcjonowanie zbiornika retencyjnego Jeziorsko oraz budowę wałów przeciwpowodziowych.

Niegdyś dolinę Warty porastały lasy łęgowe, później rozwinęła się tu tradycyjna gospodarka pastersko-łąkarska. Dziś krajobraz tworzy mozaika podmokłych łąk, szuwarów, pastwisk, gruntów ornych i zadrzewień, pomiędzy którymi występują starorzecza, smugi i pagórki wydmy. Nieliczne rozproszone zabudowania usytuowane są na wyniesionych kępach wydmych, a większe miejscowości – poza strefą zalewów. Jedyne miasta tego terenu to Pyzdry i Zagórów, posiadające układ urbanistyczny z wyraźnymi śladami dawnego założenia lokacyjnego.

Roślinność parku składa się z około 230 zespołów, od bagiennych i torfowiskowych po wydmy. Charakterystycznym zbiorowiskiem leśnym są fragmenty łęgów nadrzecznych. W miejscach zabagnionych występują olsy. Krawędzie pradoliny w okolicy Kopoyna porasta cenny zespół łęgu zbczowego. Powierzchnię starorzeczy pokrywają zbiorowiska roślin wodnych, wokół rozciągają się szuwały. Miejsca suche, wydmy porastają bory sosnowe oraz zbiorowiska muraw napiaskowych. W krajobrazie dominują rozległe łąki, w tym wartościowe łąki wyczyńcowe i bogate florystycznie, rzadkie łąki trzęślicowe. Lokalną osobliwość stanowią śródładowe słonorośla ze stanowiskami jarnika solankowego, świbki morskiej, mlecznika nadmorskiego, oczeretu Tabernemontana i storczyka błotnego (jedyne

stanowisko w Wielkopolsce na Łąkach Pyzdrowskich). Flora parku obejmuje blisko tysiąc gatunków, spośród których około 10% to gatunki rzadkie i chronione – między innymi skrzyp olbrzymi, starodub łąkowy, goździk pyszny, kosaciec syberyjski, goryczka wąskolistna oraz kilka gatunków efektownych storczyków.

Fauna parku jest bogata i zróżnicowana. Wśród ryb odnotowano rzadką kozę, piskorza i różankę. Rozległe tereny podmokłe zamieszkują liczne płazy, w tym traszka grzebieniasta, rzekotka drzewna i kumak nizinny. Gady reprezentowane są między innymi przez popularnego zaskrońca i jaszczurkę zwiną. Dotychczas w parku stwierdzono ponad 230 gatunków ptaków, z czego ponad 150 odbywało tu swoje lęgi. Podmokłe łąki stwarzają dogodne warunki do życia dla ptaków siewkowych: czajki (ptak herbowy parku), krwawodzioba, kszczyka i rycyka, chruścieli oraz wielu kaczek. Nad Wartą i jej dopływami bytują zimorodki i remizy. Spotyka się także rybitwy: białowąsą, białoczelną i czarną. Ptaki drapieżne reprezentowane są między innymi przez bielika, błotniaka stawowego oraz pustułkę. Często usłyszeć można klangor żurawi i huczenie bąka, a wczesną wiosną – hałaśliwe gęgawy. Warto odnotować bardzo wysokie zagęszczenie gniazd bociana białego. W okresie sezonowych migracji dolinę Warty odwiedzają liczne kaczki, gęsi, ptaki siewkowate (w tym bataliony) i żurawie. W przeszłości awifauna parku była bardziej zróżnicowana, dziś wiele gatunków można obserwować głównie w czasie przelotów. Wśród ssaków na uwagę zasługują gatunki związane z wodami – licznie występujące bobry oraz wydry.



Krajobraz doliny Warty w rejonie Łądku (MCh)



Teren parku pokrywa się z innymi formami ochrony przyrody: Pyzdrowskim Obszarem Chronionego Krajobrazu oraz obszarem specjalnej ochrony ptaków Dolina Środkowej Warty i projektowanym specjalnym obszarem ochrony siedlisk Ostoja Nadwarciańska, wchodzącymi w skład sieci Natura 2000.

Wśród najstarszych zabytków godne uwagi są grodziska w Łądzie i w Modlicy (*Szwedzki Okop*). W Łądzie zachwyca opactwo pocysterskie, wpisane na prestiżową listę pomników historii, a o dawnych tradycjach hodowlanych przypomina ustawiony na przystani pomnik gęsi. W rokokowym pałacu biskupów poznańskich w Ciężeniu zgromadzono unikatowe zbiory literatury masońskiej. Do ciekawych obiektów sakralnych zaliczyć można barokowe kościoły w Łądku i Zagórowie, drewniany kościół św. Jakuba w Rzgowie oraz figurę świętego Jana Nepomucena w Zagórowie. W Pyzdrach warto zobaczyć Muzeum Regionalne w pofranciszkańskim zespole klasztornym, kościół farny i wiatrak typu holenderskiego. W pobliskim Borzykowie zrekonstruowano posterunek graniczny z czasów zaborów. Śladami innych kultur są ewangelickie cmentarze i kościoły (w Zagórowie i Wrąbczynkowskich Holendrach) oraz żydowskie macewy w Pyzdrach.

Przez teren parku przebiega czerwony szlak pieszy, Nadwarciańska Droga Świętego Jakuba, Nadwarciański Szlak Rowerowy oraz wodna Wielka Pętla Wielkopolski. W Łądzie i Pyzdrach funkcjonują wypożyczalnie kajaków, a w Sługocinie i Ciężeniu – promy. Dla potrzeb ekoturystyki wyznaczono ścieżki dydaktyczne. W zabytkowym dworze w Łądzie funkcjonuje Ośrodek Edukacji Przyrodniczej prowadzący szeroko zakrojoną działalność dydaktyczną skierowaną do dzieci, młodzieży i dorosłych. Tereny Nadwarciańskiego Parku Krajobrazowego wchodziły w skład powstającego Ekomuzeum Doliny Warty i Puszczy Pyzdrowskiej.



Rokokowy pałac w Ciężeniu (PB)



Panorama Pyzdr od strony Warty (MCh)



# WSTĘP

Pragniemy zaprosić na wycieczkę po Nadwarciańskim Parku Krajobrazowym, która rozpoczyna się w Ośrodku Edukacji Przyrodniczej w Łądzie, a kończy przed budynkiem Urzędu Gminy w Łądku. Na trasie, wiodącej w dużej mierze po nisko położonych terenach doliny Warty, będzie można zobaczyć samą rzekę, starorzecza, podmokłe łąki, ale również wydmy porośnięte borem sosnowym. Szlak opiera się na dwóch sąsiadujących ze sobą miejscowościach – Łądzie i Łądku, przedstawiając ich bogatą i ciekawą historię, a także znaczące walory przyrodnicze i krajobrazowe doliny Warty. Niewątpliwym atutem trasy jest możliwość ukazania fascynujących dziejów aktywności ludzkiej na tym terenie w powiązaniu ze specyficznymi warunkami środowiska przyrodniczego, które wywarły na nią ogromny wpływ.

Podstawowym oznaczeniem trasy ścieżki jest biały kwadrat z ukośnym niebieskim paskiem. Szczegółowy sposób oznakowania ścieżki wraz z mapą jej przebiegu zamieszczono na wewnętrznej stronie okładki. Całkowita długość wynosi około 8 kilometrów (odcinek Łąd–Łądek), a wraz z powrotem do Łądu czerwonym szlakiem pieszym rośnie do około 12 kilometrów. Czas przejścia wariantu podstawowego (wraz z przystankami) to około 4 godziny. Ze względu na wahania poziomu wody w dolinie Warty przejście trasy ścieżki może być okresowo utrudnione lub całkowicie niemożliwe. Dotyczy to szczególnie odcinka od wejścia w dolinę Warty (za przystankiem nr 2) do okolic *Łądkowskiego Borku* (przystanek nr 4). Na wycieczkę warto zabrać ze sobą klucze do rozpoznawania roślin i zwierząt, aparat fotograficzny, lornetkę i... dobry humor!

Na trasie ścieżki wyznaczono 8 przystanków:

- 1. Ośrodek Edukacji Przyrodniczej w Łądzie**
- 2. Kościół i klasztor w Łądzie**
- 3. Grodzisko na Rydlowej Górze**
- 4. Piaskowa Góra**
- 5. Pomnik na Łądkowskim Borku**
- 6. Rzeką Warta**
- 7. Starorzecze Kolano**
- 8. Kościół i rynek w Łądku**

Zapraszamy serdecznie na szlak życząc wielu wspaniałych i niezapomnianych wrażeń!

# 1. OŚRODEK EDUKACJI PRZYRODNICZEJ W ŁĄDZIE

*Naszą przygodę z historią i przyrodą rozpoczynamy w Ośrodku Edukacji Przyrodniczej, położonym w centrum Łądu. Powstał on wiosną 2006 roku w odrestaurowanym, zabytkowym **dworze** otoczonym rozległym parkiem. Pierwotnie owe grunty należały do miejscowych zakonników cysterskich. Po odebraniu im dóbr i kasacie zakonu (w 1. połowie XIX wieku) teren przeszedł w ręce świeckie.*

Na początku ubiegłego stulecia dwór należał do Szmula Nelkena – Żyda, nazywanego przez miejscowych *dziedzicem*. W administracji zatrudniał on swoich rodaków, natomiast na stanowisku rządcy często znajdowali się Polacy. W jego władaniu, oprócz wspomnianego budynku, znajdował się park, gorzelnia z młynem oraz praktycznie wszystkie okoliczne pola uprawne. W tym czasie większość mieszkańców Łądu pracowała u niego lub była z nim w jakiś sposób związana. Sam Nelken często udzielał się społecznie, czego przykładem jest udział w założeniu (w 1922 roku) miejscowej straży pożarnej oraz orkiestry.



Dwór i park w Łądzie z lotu ptaka (DB)

Podczas II wojny światowej cały majątek, wraz z dworem, przejęli Niemcy i zarządzali nim przez kilka lat. Po 1945 roku funkcjonowała tutaj szkoła podstawowa, przedszkole i świetlica, natomiast na piętrze znajdowały się mieszkania. W 1978 roku zlikwidowano szkołę, a jej miejsce zajęły biura Gminnej Spółdzielni Łądek. Budynek, pozbawiony odpowiedniej opieki, ulegał stopniowo powolnemu niszczeniu i dopiero przed kilku laty został odrestaurowany przez Zespół Parków Krajobrazowych Województwa Wielkopolskiego.

Wokół dworu rozciąga się **park** o powierzchni 3,8 ha, objęty ochroną konserwatorską. Składa się na niego dorodny drzewostan liściasty – przede wszystkim kasztanowce zwyczajne, lipy, klony, jesiony oraz dęby, wśród których figuruje tutaj kilka pomników przyrody (m.in. dąb szypułkowy, jesion wyniosły, orzech czarny i sosna czarna). Najstarsze drzewa mają około 150 lat. Niegdyś przy parku istniał również sad owocowy, po którym pozostało kilka drzew. Najbardziej widoczną grupą mieszkańców parku są ptaki, spośród których często spotkać można szpaka, wilgę, kosa, śpiewaka, zaganiacza, piegzę, pokrzewkę ogrodową, trznadla czy makolągwę.



Inscenizacja historyczna w ramach Festiwalu Kultury Słowiańskiej i Cysterskiej w Łądzie (MCh)

Na południe od dworu znajduje się dość duża polana, na której począwszy od 2005 roku na przełomie maja i czerwca organizowany jest **Ogólnopolski Festiwal Kultury Słowiańskiej i Cysterskiej**, prezentujący dziedzictwo Łądu jako ważnego ośrodka władzy świeckiej i duchownej, z uwzględnieniem elementów przyrodniczych. Zróżnicowany program imprezy obejmuje m.in. pokazy dawnego rzemiosła, wystawy fotograficzne, koncerty i wykłady, odbywające się również na terenie pocysterskiego opactwa oraz Ośrodka Edukacji Przyrodniczej. W czasie inscenizacji historycznych często wykorzystywana jest zbudowana na tyłach dworu replika niewielkiego słowiańskiego grodu plemiennego. Co roku imprezie towarzyszy inne hasło przewodnie (w 2014 roku – „Targi, jarmarki i odpusty”).

\*

*Podążamy ścieżką na południowy zachód, kierując się ku zabudowaniom pocysterskiego klasztoru. Z parku wychodzimy schodami i dalej idziemy asfaltową drogą, prowadzącą do sakralnych budynków, mijając tablicę z przebiegiem szlaku. Jeszcze kilkanaście lat temu droga wiodła dalej do pobliskiego Zagórowa. Przeprawę przez Wartę umożliwił wówczas **drewniany most**, zbudowany w połowie ubiegłego wieku, a rozebrany (z powodu złego stanu technicznego) w roku 1991. Obecnie trasa do Zagórowa biegnie kilkaset metrów dalej na zachód, przekraczając Wartę po nowym, żelbetonowym moście.*



Nieistniejący drewniany most w Łądzie (WSD)



## 2. KOŚCIÓŁ I KLASZTOR W ŁĄDZIE

Klasztor, a wkrótce i kościół w Łądzie zaczęto budować prawdopodobnie w schyłku XII wieku i, co istotne, nie wzniesiono ich w obrębie dna pradoliny, lecz na jej zboczu, co będzie doskonale widoczne na kolejnym etapie naszej wyprawy. Wybór takiego miejsca można tłumaczyć na kilka sposobów. Schyłek XII wieku i kolejne stulecie były okresem, w którym zachodzi proces opuszczania dolin rzecznych przez osadnictwo i przenoszenie się na wyżej położone tereny (wspomnimy jeszcze o tym przy naszym następnym przystanku). Dodatkowo wszystkie tego typu ośrodki były lokowane w pobliżu szlaków handlowych i komunikacyjnych, jakie bez wątplenia tutaj przebiegały. W taki oto sposób na przestrzeni wieków w sąsiedztwie klasztoru doszło do ukształtowania się obecnej wsi Łąd.

Początki klasztoru cystersów i kościoła pod wezwaniem Najświętszej Maryi Panny i św. Mikołaja biskupa w Łądzie są dla badaczy dalece niejasne. Już samo określenie czasu fundacji (sfinansowania powołania do życia) klasztoru przyprawia naukowców o niemały ból głowy. Istnieje co prawda dokument fundacyjny księcia wielkopolskiego Mieszka III Starego, wystawiony rzekomo w Gnieźnie i opatrzony datą 23 kwietnia 1145 roku, jednak jest on falsyfikatem sporządzonym w 2. połowie XIII wieku. W ostatnich latach prof. Andrzej Marek Wyrwa, specjalista zajmujący się zakonami cysterskimi na ziemiach polskich, doszedł do wniosku, że sama fundacja nie była aktem jednorazowym, lecz procesem rozłożonym w czasie. Ów proces zamykał się w latach 1186–1195, dlatego też nie sposób podać jednej konkretnej daty.

Innym obiektem sporów wśród naukowców była przez długi czas sprawa **macierzy**, czyli miejsca, skąd przybyli do Łądu cysterscy zakonnicy. Za klasztorem w Altenbergu (w Niemczech) opowiadał się falsyfikat z 1145 roku oraz tablice filiacyjne tegoż klasztoru (czyli źródła próbujące ukazać jego genealogię). Niektórzy badacze twierdzili więc, że klasztor w Łądzie jest filią Altenbergu i jednocześnie najstarszą siedzibą cystersów na ziemiach polskich. Jednak uchwała kapituły generalnej cystersów z 1191 roku wyraźnie mówi, że macierzą Łądu było Łekno (obecnie wieś w północnej części Wielkopolski) i taką też tezę przyjmuje się obecnie w środowisku naukowym.

Jeżeli naukowcy spierają się w kwestii umieszczenia w czasie fundacji klasztoru w Łądzie, to są raczej zgodni co do **osoby fundatora**, którą identyfikują z wymienionym w falsyfikacie z 1145 roku Mieszkiem III Starym.



Kościół i klasztor w Łądzie (WR)

Kolejnym punktem sporu okazało się **miejsce lokacji** (założenia) łądzkiego opactwa. Ogólnie rzecz biorąc zarysowały się tutaj następujące hipotezy:

- miejsce pierwotnej lokacji pokrywa się z terenem, który obecnie zajmuje klasztor,
- klasztor lokowano w osadzie o nazwie Kamień, na pobliskim grodzie lub też w innym miejscu.

Obecnie przyjmuje się za prawdziwą pierwszą z wymienionych teorii. Prawdopodobnie cystersi nie potrzebowali obszernej i samodzielnej siedziby w okresie budowy klasztoru, ponieważ macierzą Łądu było pobliskie Łekno. Poza tym cystersi nie budowali go własnymi rękami, lecz jedynie nadzorowali pracę.

Niewiele wiadomo też o **najwcześniejszych dziejach klasztoru**. Wydaje się pewnym, że już w początkowej fazie istnienia znalazł się on w głębokim kryzysie, który groził nawet likwidacją opactwa. Kryzys ten był prawdopodobnie związany z polityką samego fundatora, który walcząc w tym czasie o władzę na ziemiach polskich nie poświęcał dostatecznie dużo uwagi nowemu klasztorowi. Dopiero bezpośrednia interwencja księcia w Cîteaux (kolebce zakonu cystersów) spowodowała, że placówka uniknęła szybkiej kasacji.



**Czas budowy kościoła** przypada przypuszczalnie na lata 90. XII wieku. Nie udało się dokładnie umieścić w czasie momentu jej ukończenia, ale musiało to nastąpić najpóźniej w 1255 roku, kiedy w łądzkim kościele arcybiskup gnieźnieński Fulko udzielił sakry biskupiej Bogusławowi z Cirznelina. Wydaje się, że pierwsze zabudowania klasztorne i kościelne wykonano z drewna, choć prawdopodobnie już około połowy XIII wieku zastąpiono je konstrukcjami murowanymi.

W XIII wieku klasztor odgrywał w Wielkopolsce znaczącą rolę. Tutaj właśnie zawarto rozejm między księciem kujawskim Ziemowitem a księciem sieradzkim Leszkiem. Natomiast opaci łądcy uczestniczyli w ważnych wydarzeniach związanych z obecnością cystersów w Polsce.

W roku **1331** dobra klasztorne zostały spustoszone przez Krzyżaków walczących z wojskami Władysława Łokietka. Jeden z oddziałów dotarł nawet do samego klasztoru, lecz ustąpił pod wpływem perswazji zakonników. Od połowy XV wieku w Łądzie rozpoczął się głośny **konflikt związany z polonizacją**. Łąd należał bowiem do placówek, gdzie reguła pozwalała przyjmować wyłącznie zakonników pochodzenia niemieckiego z Nadrenii i Kolonii. Ostatnim niemieckim opatem był Henryk Butgen, który w 1550 roku został oskarżony o sprzyjanie reformacji. Rok później opuścił on Polskę, a jego miejsce zajął Polak, Jan Wysocki. Nie udało mu się jednak znaleźć wspólnego języka z niemieckimi zakonnikami, którzy w 1553 roku odeszli z Łądu, zabierając ze sobą część najstarszych dokumentów.

Za rządów opata **Jana Zapolskiego (1644–1689)** rozpoczęła się budowa nowego kościoła, który dziś możemy wspólnie podziwiać. Gotycki budynek kościelny został w połowie XVII wieku rozebrany praktycznie do fundamentów i ponownie wzniesiony, tym razem w stylu barokowym, zaś z pierwotnej budowli przetrwały prawdopodobnie partie fundamentów i ścian. Sam plan współczesnej świątyni zdaje się w ogólnej skali odwzorowywać średniowieczny cysterski kościół. Okres największej świetności opactwo przeżywało za rządów **Mikołaja Antoniego Łukomskiego (1697–1750)**. W tym okresie kontynuowano budowę kościoła, podwyższono jego wieże oraz wyposażono wnętrze. Ponadto przebudowano klasztor i rozwijano utworzoną wcześniej szkołę.

W wyniku II rozbioru Polski klasztor znalazł się pod zaborem pruskim. W tym czasie utracił większość dóbr. W **1819** roku, gdy okoliczne ziemie znalazły się w zaborze rosyjskim, arcybiskup warszawski Franciszek Skarbek Malczewski wydał bullę, na mocy której tutejsze **opactwo cysterskie zostało zlikwidowane**. Po kilkudziesięciu latach, w **1850** roku sprowadzono do Łądu **kapucynów**, którym rząd rosyjski nadał klasztor wraz z łąką i ogrodem. Jednak już w **1864** roku,

po klęsce powstania styczniowego, o którym jeszcze opowiemy, nastąpiła **kasata** (likwidacja) **zakonu**. W miarę upływu czasu obiekty sakralne popadały w ruinę. W 1890 roku założono tu parafię diecezjalną, a w **1921** roku przybyli księża **salezianie**, którzy utworzyli Niższe Seminarium Duchowne.

Podczas II wojny światowej w 1940 roku hitlerowcy zorganizowali w klasztorze obóz przejściowy dla duchownych. Więziony był w nim m.in. **biskup Michał Kozal**, zamordowany później z obozie koncentracyjnym w Dachau, a pod koniec lat 80. XX wieku beatyfikowany przez Jana Pawła II. W 1941 roku w Łądzie powstała placówka Hitlerjugend, która działała aż do wyzwolenia miejscowości spod okupacji niemieckiej.

W **1952** roku w Łądzie powołano do życia Wyższe Seminarium Duchowne Towarzystwa Salezjańskiego, a w latach 1973–1982 wykonano remont kapitalny kościoła i klasztoru. Ostatnią poważną inwestycją było wzniesienie przed dwudziestu kilku laty domu mieszkalnego dla kleryków i kapłanów.



Poczosterski zespół klasztorny w Łądzie – widok od strony południowej (PB)

Księża salezjanie opiekują się z powodzeniem tym wyjątkowym miejscem do dnia dzisiejszego. Zgodnie ze swoim powołaniem podejmują szeroką współpracę z młodzieżą i dziećmi, nie tylko z najbliższej okolicy, lecz także z terenu całej Polski. W tym celu stworzono **oratorium**, gdzie młodzież ma okazję spędzić mile wolny czas na zabawie, rozgrywkach sportowych lub rozmowie na tematy świeckie i religijne.

*Oczywiście nie sposób opuścić tego miejsca bez uprzedniego zwiedzenia wnętrza klasztoru i kościoła. Zainteresowani mogą skorzystać z opieki miejscowego przewodnika (kleryka), o którą należy poprosić na furcie klasztornej.*

\*

*Po zakończeniu zwiedzania wychodzimy z klasztoru i cofamy się do miejsca, gdzie znajduje się tablica z przebiegiem szlaku, a dalej wędrujemy w dół kamienną brukowaną drogą, biegnącą przy kościele oraz budynku mieszkalnym księży salezjanów. Ten trakt był znany prawdopodobnie już od czasów nowożytnych (XVI–XVIII wiek) pod nazwą *drogi opackiej*, która przecinając rzekę i nadwarciańskie łąki, prowadziła dalej na południe do Zagórowa. Do dnia dzisiejszego zachował się tylko jej fragment, wybrukowany zapewne w XIX wieku. Po przebyciu niecałych 300 metrów docieramy do starorzecza, zwanego przez mieszkańców *Lądu Misywiew*. Jeszcze kilkanaście lat temu było ono o wiele głębszym zbiornikiem, obfitującym w rozmaite gatunki ryb. Obecnie znajduje się niestety w fazie silnej eutrofizacji (wzrostu żyzności wody). Jest to oczywiście naturalny proces, lecz w tym przypadku potęgowany przez niskie stany wód, odcięcie połączenia z rzeką oraz dopływ z rejonu Dolan, niosący wody bogate w związki azotu i fosforu. W tej sytuacji starorzecze z roku na rok staje się coraz płytsze i bardziej żyzne.*

*W miejscu, gdzie czerwony szlak pieszy odchodzi na wschód, my kierujemy się drogą w dół, w stronę dna doliny, przekraczamy niewielki ciek wypływający ze starorzecza i podążamy drogą dalej na południe. Po przejściu kilkunastu metrów warto zatrzymać się na moment i przyjrzeć się dolinie Warty, do której właśnie wkroczyliśmy.*

Lądzki dwór i park znajdują się na krawędzi wysoczyzny morenowej – niewysokiego lecz rozległego wzniesienia, które powstało z materiału niesionego i osadzanego przez lodowiec. Obiekty klasztorne i kościół zostały natomiast – jak już wiemy – zbudowane na zboczu doliny.



Stado gęsi zbożowych w czasie wiosennych migracji (MCh)

Przed naszymi oczami rozciąga się teraz najniższej położona część doliny na odcinku Łąd – Łądek, znana pod lokalną nazwą *Łąki Miodowej*. Dominują w tym miejscu łąki mozgowe i turzycowe (określane tak od nazw głównych gatunków, które na nich rosną). W czasie wylewu Warty woda pojawia się najpierw właśnie tutaj i opuszcza ten rejon na samym końcu, stąd też w okresie wysokiego stanu wód ten fragment naszej ścieżki jest niedostępny do przebycia. Dla ornitologów łąka staje się wtedy terenem interesujących obserwacji, gromadzącym rozmaite gatunki ptaków – między innymi: coraz rzadsze czajki, licznie występujące gęsi zbożowe, gęgawy, łyski, łabędzie nieme i kilka gatunków kaczek.

Warto w tym miejscu poświęcić kilka słów **cyklowi wezbrań Warty**, który do niedawna wyglądał następująco: wraz z roztopami i przedwiosenną odwilżą następowało dość gwałtowne wezbranie rzeki, której woda rozlewała się w całej dolinie. Po kilku tygodniach Warta wracała stopniowo do swojego koryta. Kolejne, choć rzadziej obserwowane wezbranie rzeki wywołane opadami deszczu (tzw. świętojanka), miało miejsce pod koniec czerwca lub na początku lipca. Następnie, aż do późnej jesieni, poziom wody w rzece był raczej niski, po czym jesienne słoty i pierwsze obfite opady śniegu powodowały kolejny przybór wody, stąd też w okresie zimowym znaczne obszary nadwarciańskich łąk pokrywał lód.

Obecnie, głównie na skutek wybudowania na Warcie między Sieradzem i Uniejowem zbiornika retencyjnego Jeziorsko nakreślona powyżej sytuacja nie jest już tak klarowna. Rozmiary wylewów Warty są teraz uzależnione od funkcjonowania sztucznego zbiornika zaporowego. Latem poziom wody w rzece jest często bardzo niski, podobnie dzieje się również w okresie zimowym. Najbardziej jednak odczu-



walne i brzemienne w skutki dla całego tutejszego ekosystemu jest znaczne osłabienie wiosennych powodzi. Dodatkowym utrudnieniem jest częściowe obwałowanie rzeki, które ogranicza możliwość swobodnych wylewów (na szczęście nie dotyczy to części doliny, przez którą prowadzi ścieżka). Wszystkie te czynniki prowadzą do **przesuszenia terenu**, które jest dziś największym zagrożeniem dla przyrody parku. Brak obfitych wylewów odbija się niekorzystnie na funkcjonowaniu starorzeczy, które powoli zanikają, a wiele gatunków ryb ma ograniczone możliwości swobodnego rozrodu. Ponadto przesuszenie łąk skutkuje zmianą ich składu gatunkowego i, co najgorsze, wywiera bardzo niekorzystny wpływ na życie ptaków wodno-błotnych, będących przecież wizytówką tego terenu.

Wezbrania Warty mają olbrzymie znaczenie dla wszystkich gatunków fauny i flory zasiedlających dolinę, ponieważ:

- użyźniają i nawadniają łąki,
- dostarczają do starorzeczy świeżą wodę oraz umożliwiają migrację ryb,
- umożliwiają wielu gatunkom ryb odbycie tarła w starorzeczach lub na zalanych łąkach,
- stwarzają znakomite warunki do życia wielu gatunkom ptactwa wodno-błotnego.

Starorzecza doliny Warty to miejsce życia wielu gatunków zwierząt, w tym rzadkich płazów – kumaka nizinnego i traszki grzebieniastej. W dolinie zobaczyć też można jedyne krajowego płaza nadrzewnego – rzekotkę drzewną.



Wiosenne rozlewiska w rejonie Łądu (PB)



Kumak nizinny (TS)



Firletka poszarpane (AG)

*W czasie dalszej wędrówki trzymamy się drogi łąkowej, a w przypadku jej rozwidleń – skręcamy w prawo. Wkrótce nasza trasa dociera w pobliże Warty.*

Rozejrzyjmy się dookoła. Otacza nas łąka wyczyńcowa, która będzie dominować na dalszej trasie. Jej nazwa pochodzi od nazwy gatunku trawy – wyczyńca łąkowego. Oprócz niej napotkamy tutaj m.in. jaskry ostre i rozłogowe oraz firletki poszarpane. Pierwsze barwią łąkę w okresie późnowiosennym na żółto, zaś drugie nadają jej piękny fioletowy kolor. *Droga prowadzi nas dalej w bliskim sąsiedztwie prawego brzegu rzeki.* Porasta go łąg wierzbowy – bardzo rzadkie już obecnie i chronione zbiorowisko roślin, którego głównym składnikiem jest wierzba biała. Nadrzeczne łągi to najbogatsze gatunkowo zbiorowisko leśne naszego kraju. Stanowią środowisko życia wielu ptaków m.in. zimorodka czy dziwoni. Przy odrobinie szczęścia można tu wypatrzeć gniazdo remiza w postaci misternie wplecionego worka, zawieszzonego na wierzbowej witce (niegdyś używano ich jako buczików dla małych dzieci). Gdzieś tam widoczne są ślady działalności bobrów, które dobrze czują się w dolinie Warty.



Zimorodek (TS)



Remiz przy budowie gniazda (MCh)



Warto pamiętać, że nadwarciańskie łąki to ekosystem półnaturalny, gdyż zazwyczaj dwa razy w roku są koszone przez miejscowych rolników, którzy pozyskują z nich siano. Gdyby zaniechano tych zabiegów, dolinę po pewnym czasie zajęłyby łągi wierzbowe – potencjalna roślinność naturalna tego obszaru. Będzie jeszcze okazja, aby wspomnieć o tym zagadnieniu.

*Po przebyciu kolejnych kilkuset metrów mijamy po lewej stronie starorzecza, otoczone szuwarem trzcinowym. Starorzecza (zwane też warciskami) to pozostałości dawnego biegu Warty, która na przestrzeni wieków często zmieniała koryto. W naturalnych warunkach rzeka płynęła wieloma odnogami, tworząc duże zakola (meandry). Co jakiś czas przy wysokim stanie wody następowało skrócenie cieku i powstanie nowego, prostego koryta wraz z pozostawieniem częściowo, a z czasem całkowicie odciętego starorzecza. Wkrótce przekonamy się, że takie akwenty mogły również powstać na skutek działania człowieka.*

*Obserwowane przez nas starorzecza ciągną się aż do podnóża Rydlowej Góry, niewielkiego wzniesienia porośniętego lasem. My jednak podążamy do tego miejsca drogą, biegnącą wzdłuż brzegu Warty. Docieramy wreszcie na skraj Rydlowej Góry. Z tego miejsca w głąb lasu prowadzi boczna odnoga ścieżki, oznaczona symbolem „dojście do przystanku” (patrz wewnętrzna strona okładki). Po drodze mijamy obniżenie terenu, które pełniło dawniej funkcję fosy i docieramy do przystanku na szczycie wzniesienia.*



Prace przy sianokosach, w tle widoczna stroma krawędź pradoliny (PB)

### 3. GRODZISKO NA RYDLOWEJ GÓRZE

Grodzisko to pozostałość po grodzie, a więc średniowiecznej umocnionej osadzie obronnej. Wczesnośredniowieczny gród w Łądzie został zbudowany nad rzeką w miejscu, które obecni mieszkańcy wsi nazywają **Rydlową Górą**, prawdopodobnie od nazwiska jej dawnego właściciela. Niewielkie wzniesienie położone jest na prawym brzegu Warty, dwa kilometry na południowy wschód od klasztoru. Wokół rozciągają się tereny nisko położone i zalewowe. I choć we wczesnym średniowieczu bilans wodny charakteryzował się mniejszymi wahaniami poziomu wody (z racji większego zalesienia), to jednak wyniesienia terenu w dnie doliny były miejscami idealnie nadającymi się do zamieszkania.

Sama nazwa grodu, a obecnie miejscowości, ma niewątpliwy związek z topografią terenu (*łąd, łądy* – wyżej położone fragmenty doliny, dogodniejsze do zajęcia i zagospodarowania od sąsiednich mokradel i bagien). Teren pod budowę grodu był starannie dobierany, a jego podstawowymi walorami okazały się niedostępność miejsca otoczonego zewsząd wodą i bagnami, co znacznie ułatwiało ewentualną obronę grodu oraz bliskość rzeki gwarantująca:

- dostatek wody niezbędnej do życia,
- dobrą komunikację z sąsiednimi obszarami (wody śródlądowe jako szlaki komunikacyjne pełniły w średniowieczu rolę nadrzędną w stosunku do szlaków lądowych),
- obfitość pożywienia.

Pierwsze ślady otwartego osadnictwa na tym terenie pochodzą z młodszej epoki kamienia (neolitu). W okresie wpływów rzymskich ważną rolę odgrywał handel dalekosiężny pomiędzy Rzymem a ludami zamieszkującymi wówczas ziemie polskie, a jedna z dróg powiązana ze słynnym **szlakiem bursztynowym** prawdopodobnie przebiegała w rejonie opisywanego wzniesienia, o czym świadczą może odnalezienie w pobliżu kilkuset rzymskich monet (denarów).

Przełomowym momentem stało się zbudowanie w tym miejscu niewielkiego, lecz dobrze umoczonego **grodu** (wcześniej istniało tutaj tylko osadnictwo otwarte). Obiekt o średnicy 60 metrów wzniesiono na najwyżej usytuowanej części *Rydlowej Góry*. Według najnowszych ustaleń powstał on **na przełomie IX i X w.**, bądź też **na początku X wieku (I faza funkcjonowania grodu)**. Najprawdopodobniej, wraz z warowniami w pobliskim Samarzewie oraz Spławiu-Wodzisku i Raszewach, funkcjonował w granicach **małej wspólnoty terytorialnej**.



Widok z lotu ptaka na grodzisko w Łądzie (WR)

Swego czasu badacze utożsamiali ją z plemieniem Łędzian (*Lendizi*) wymienionym w źródle pisanym z IX wieku zwanym *Geografem Bawarskim*. Obecnie lokuje ich się jednak w rejonie Przemyśla. Jeżeli więc obecnie zakłada się, że rejon Łądu zamieszkiwało ponad tysiąc lat temu małe plemię, to kwestia jego nazwy pozostaje nadal zagadką.

**W pierwszej połowie X wieku nastąpiło zniszczenie plemiennego grodu w Łądzie** oraz okolicznych warowni w Samarzewie, Spławiu-Wodzisku i Raszewach. Naukowcy wiążą ich upadek z ekspansją państwa Piastów z ziemi gnieźnieńskiej na południowo-wschodnią Wielkopolskę. Jedną z pierwszych zdobyczy terytorialnych w ramach tego podboju była właśnie dolina Warty w rejonie Łądu. Spośród zniszczonych warowni jedynie gród w Łądzie z racji świetnego położenia został około 940 roku **przebudowany (II faza funkcjonowania grodu)**, nieco **poszerzony** i wraz z całą okolicą **podporządkowany nowej władzy**. Należał on w tym okresie do **ważnych ośrodków** nowo powstałego państwa polskiego, a jego podstawową funkcją była ochrona centrum (ziemi

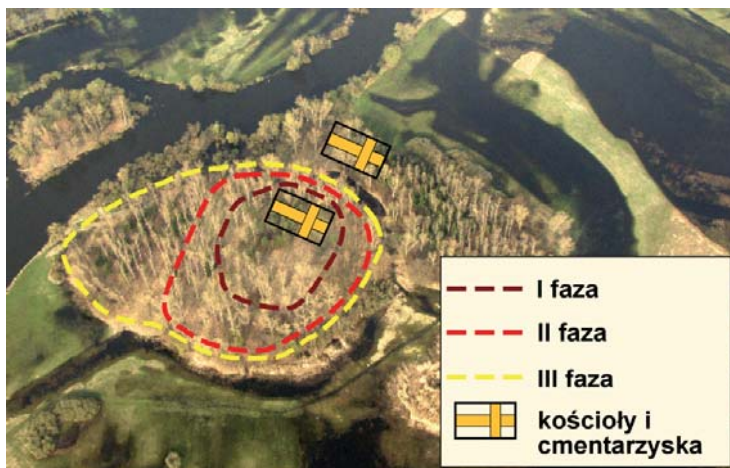
gnieźnieńskiej) od strony południowo-wschodniej. Początkowo stanowił też prawdopodobnie przyczółek do najazdów dokonywanych na ziemię sąsiednie w celu ich przyłączenia do państwa Piastów.

Warto również wspomnieć o związkach Łądu ze średniowiecznymi szlakami. Gród zbudowano w rejonie skrzyżowania dwóch łądowych dróg handlowych przechodzących przez ziemię polskie, które pełniły istotną rolę we wczesnym średniowieczu. Pierwszym z nich był ważny, zorientowany równoleżnikowo **szlak łączący Ruś z Pomorzem Zachodnim**. Drugim była południkowa **droga łącząca Gniezno i Kruszwicę z Kaliszem**. Ich skrzyżowanie znajdowało się w miejscu, gdzie w XII wieku założono miejscowość Łądek, o której opowiemy w dalszej części naszej wycieczki. Oprócz szlaków kupieckich, prowadzących drogą ładową, funkcjonowały również **szlaki wodne**, zapewniające poprzez Wartę i jej dopływy połączenia z Łęczycą, Kujawami, Kaliszem oraz zachodnimi ziemiami Polski.

W wyniku niestabilności politycznej i niepokoїв wewnętrznych, jakie miały miejsce w **latach 30. XI wieku** po śmierci Bolesława Chrobrego (powstanie ludowe?, reakcja pogańska?, najazd Brzetysława?) gród w Łądzie po raz kolejny uległ zniszczeniu. Warownia została jednak dość **szybko odbudowana** oraz **poszerzona** o teren jednego z dwóch podgrodzii (**III faza funkcjonowania grodu**). Biorąc pod uwagę jego ówczesne rozmiary (szerokość samych wałów obronnych dochodziła do 25–30 metrów), archeolodzy uznali, że ten okres należał do najświetniejszych w jego dziejach.

Najstarsza pisemna wzmianka o Łądzie pochodzi z 1136 roku. Jest nią bulla gnieźnieńska Innocentego II, gdzie obok wielu grodów uiszczających dziesięciny na rzecz arcybiskupstwa gnieźnieńskiego wymieniono również *de Landa*. Na tej podstawie przyjmuje się, że musiał on pełnić rolę grodu kasztelańskiego. Wydaje się bardzo prawdopodobne, że Łąd był centrum kasztelanii (okręgu grodowego – ówczesnej jednostki podziału terytorialnego) już od pierwszej ćwierci XI wieku, czyli od czasu panowania Bolesława Chrobrego.

Bardzo trudno ustalić granice łądzkiej kasztelanii, lecz można przyjąć, że obejmowała ona obszar, którego orientacyjną granicę wyznacza dziś linia Ostrowite – Ślesin – Koło – Turek – Grodziec – Słupca. Rzut oka na współczesną mapę pozwoli nam się przekonać, że jest to rozległy obszar przewyższający swą powierzchnią nawet byłe województwo konińskie!



Gród w Łądzie z zaznaczonymi (w dużym uproszczeniu) fazami jego rozwoju oraz usytuowaniem kościołów i cmentarzysk (Fot. WR, oprac. RZ, PB)

Na terenie **grodu** i na **podgrodziu** funkcjonowały w tym okresie **dwa cmentarzyska** oraz **dwa kościoły**. Konfrontując to ze źródłami pisаныmi ustalono z dużym prawdopodobieństwem, że **kościół na grodzie** funkcjonował **pod wezwaniem św. Andrzeja**, natomiast **na podgrodziu pod wezwaniem św. Piotra**.

Średniowieczne źródła pisane podają, że w latach 1247–1261 doszło do konfliktu zbrojnego pomiędzy księciem wielkopolskim Bolesławem Pobożnym a Kaziemierzem kujawsko-łęczyckim, którego przedmiotem była kasztelania łądzka. Historycy ów spór określają zwykle mianem **wojny o Łądz**. Ostatecznym zwycięzcą okazał się książę Bolesław, który pokonał przeciwnika i zajął sporny obszar – przede wszystkim dzięki porozumieniom zawartym z innymi piastowskimi władcami.

Przy okazji walk o kasztelanię łądzką warto poruszyć jeszcze jedną interesującą i zarazem zagadkową kwestię. Otóż ze średniowiecznych wzmianek źródłowych zdaje się wynikać, że w Łądzie istniał **drugi gród**, zbudowany w pierwszej połowie XIII wieku przy okazji wspomnianych walk, choć nieścisłość i brak precyzji powyższych przekazów nie pozwalają na jednoznaczne stwierdzenie, czy chodzi w nich o gród na *Rydłowej Górze*, klasztor łądzki zamieniony w obronną warownię, czy może wreszcie o zupełnie inny obiekt, którego lokalizacji nie udało się ustalić. Zagadka istnienia drugiego grodu pozostaje nierozwiązana, a obecnie badacze skłaniają się raczej ku stwierdzeniu, że takowy rzeczywiście istniał!



Sam upadek warowni w Łądzie i towarzyszących jej osad w pradolinie miał prawdopodobnie charakter długofalowy, a na jego przyczyny składają się głównie:

- wzrost poziomu wód Warty i związane z tym prawdopodobne zmiany w hydrografii regionu,
- zmiana przebiegu szlaków komunikacyjnych (część funkcji Łądu przejął ośrodek miejski w Pyzdrach),
- upadek znaczenia organizacji grodowej w Polsce,
- przeniesienie stolicy kraju do Krakowa (gród łądzki przestał tym samym spełniać swą podstawową funkcję, tj. chronić Gniezno od strony południowo-wschodniej),
- zmiany polityczno-administracyjne związane z rozbięciem dzielnicowym.

Wszystkie wspomniane elementy spowodowały, że osadnictwo przeniosło się całkowicie na obszar zboczy doliny oraz wysoczyzny, zajmując tereny w pobliżu cysterskiego klasztoru i kościoła. Tak doszło do powstania współczesnej wsi Łąd.

Jeśli chodzi o dokładny czas upadku grodu, to do niedawna powszechnie przyjmowano, że nastąpił on w połowie XIII wieku, a jego przysłowiowym gwoździem do trumny miała być wojna o Łąd. Tymczasem ostatnie badania pozwalają na wysunięcie hipotezy, iż upadek warowni na *Rydlowej Górze* mógł nastąpić już około połowy XII wieku!

Tak czy inaczej teren grodu przeszedł w XIII wieku na własność cystersów. Funkcje produkcyjno-komunikacyjno-handlowe tego ośrodka przypadły Pyzdom, a funkcje administracyjne (siedziba kasztelanii) przejął Konin. Jedyńm świadectwem dawnego znaczenia grodu w Łądzie było utrzymanie aż do upadku Rzeczypospolitej pod koniec XVIII wieku tytułu kasztelana łądzkiego.

Obecnie wydma na której powstał gród to teren mocno zmieniony przez człowieka i upływający czas. Dawniej wzniesienie to było odsłonięte i – w co trudno dziś uwierzyć – aż do lat 50. XX wieku wykorzystywane w celach rolniczych, co przyczyniło się w pewnym stopniu do dewastacji tego miejsca z archeologicznego punktu widzenia. Ponadto źródła z XIX wieku podają, że mieszkańcy Zagórowa używali ciosanych kamieni z grodziska jako dogodnego materiału budowlanego. Reszty zniszczeń dokonał czas, a być może i sama rzeka, wskutek czego jedynymi widocznymi gołym okiem pozostałościami po dawnej siedzibie kasztelana jest fragment wału w części północnej oraz fosa, widoczna od strony zachodniej. W 1960 roku rozpoczęto zakrojone na szeroką skalę badania grodziska (obejmowały m.in. prace wykopaliskowe, zdjęcia lotnicze, badania magnetometryczne i podwodne), nadzorowane przez Muzeum Archeologicznego w Poznaniu.



Opuszczając teren dawnego grodu, miejsca będącego symbolem oraz początkiem obecnej wsi Łąd, wracamy tą samą ścieżką, którą tutaj dotarliśmy. Następnie skręcamy w prawo i podążamy wzdłuż granicy lasu aż do znajdującego się po naszej lewej stronie zagłębienia terenu porośniętego szuwarem trzcinowym. Zaraz za nim skręcamy w lewo i udajemy się w kierunku niewielkiego wzniesienia, które porasta sosnowy las. Roślinność jest tutaj znacznie uboższa z racji piaszczystej gleby i deficytu wody. Również tutaj w okresie średniowiecza istniało osadnictwo, co zostało dowiedzione dzięki ratowniczym badaniom archeologicznym przeprowadzonym przez Krzysztofa Gorczycę z Muzeum Okręgowego w Koninie w 1998 roku oraz Michała Brzostowicza z Muzeum Archeologicznego w Poznaniu w 2008 roku. Natrafiono w tym miejscu na cmentarzysko szkieletowe oraz ślady osady. Na tym odcinku doliny takich „wysepek” jest kilka i właściwie każda z nich zawiera pozostałości bytowania ludzi w odległej przeszłości.

Na rozstaju dróg przed sosnowym zagajnikiem skręcamy w prawo i podążamy w kierunku kolejnego, znacznie większego lasu, zwanego Łądkowskim Borkiem. Po dotarciu do kolejnego skrzyżowania skręcamy w lewo, przecinając wyschnięte już praktycznie starorzecze. Po przebyciu około stu metrów ścieżka prowadzi nas w prawo przechodząc na drugą stronę boru sosnowego. Dalej wędrujemy skrajem brzoźowego zagajnika, a zaraz za nim ponownie skręcamy w prawo. Po dotarciu do skrzyżowania kierujemy się prosto, zgodnie ze znakami „dojście do przystanku” (patrz wewnętrzna strona okładki). Po przejściu dalszych kilkudziesięciu metrów po prawej stronie między drzewami ujrzymy pierwszą z kilku atrakcji Łądkowskiego Borku.

W tym miejscu warto wspomnieć o niematerialnym dziedzictwie doliny Warty, jakim jest bogactwo lokalnych toponimów (a więc nazw miejscowych), kształtujących się w bliżej nieokreślonej przeszłości. Starorzecze, fragment łąki, wydma... wiele z tych elementów krajobrazu posiada swoją własną, unikatową, często zaskakującą nazwę (jak np. zakręt rzeki w rejonie Rydlowej Góry, którego nazwa zapewne wywodzi się od niemieckiego *die Kurve* – zakręt lub łacińskiego *curvus* – zakrzywiony). Istniejące toponimy z pewnością ułatwiają orientację w skomplikowanej krajobrazowej mozaice doliny Warty. Warto zbierać i katalogować takie informacje (np. w formie mapy), bowiem całkiem realne jest zagrożenie, że za pewien czas, wskutek zmiany pokoleniowej, nazwy te zostaną zapomniane.



Mapa ukazująca lokalne nazewnictwo elementów doliny Warty oraz wysoczyzny w okolicy Lądka (oprac. SŚ)

## 4. PIASKOWA GÓRA

Znajdujemy się u stóp piaszczystego wzgórza w dużej mierze porośniętego borem sosnowym. Wspinamy się po nieco łagodniejszym zboczu i po chwili jesteśmy na szczycie *Piaskowej Góry*. Tutaj drzew jest niewiele i dzięki temu możemy ogarnąć wzrokiem horyzont. Warto wiedzieć, że miejsce to jest najwyższym wzniesieniem w obrębie dna doliny Warty w promieniu kilkunastu kilometrów (94,5 m n.p.m.)!

W toku powierzchniowych badań archeologicznych na *Lądkowskim Borku*, stwierdzono liczne ślady dawnego osadnictwa. W rejonie samej *Piaskowej Góry* znaleziono też dwa skarby. W archeologii to wzbudzające emocje słowo oznacza każde znalezisko zawierające więcej niż jeden przedmiot (poza wyposażeniem grobu), które zostało celowo złożone (ukryte) w ziemi. Elementami skarbu nie muszą więc być wyroby wykonane z drogocennych kruszców. W omawianym przypadku były to wspomniane wcześniej monety rzymskie (denary) oraz fragmenty ozdób i monety arabskie (dirhemy) z czasów wczesnego średniowiecza.



Lądkowski Borek, widoczne wydmowe wzniesienie Piaskowej Góry otoczone lasem (WR)



Arabski dirhem z X w. (NP)



Na szczycie Piaskowej Góry (MCh)

Biorąc pod uwagę ukształtowanie terenu oraz odnalezione skarby można wysunąć hipotezę, że w czasach przedchrześcijańskich *Piaskowa Góra* mogła być miejscem pogańskiego kultu. Słowianie za święte uznawali miejsca wyróżniające się z otoczenia, np. wzniesienia w pobliżu źródeł wody, często z okazałym drzewem na szczycie. Górującą wyraźnie nad sąsiednimi łąkami *Piaskowa Góra* mogła więc stanowić ważne miejsce dla wyznawców słowiańskich bóstw. Możliwe, że tym właśnie należałoby tłumaczyć wzniesienie aż dwóch kościołów na *Rydłowej Górze*, których zadaniem miało być zatarcie prestiżu tego miejsca w tradycji pogańskiej.

\*

*Schodzimy ze wzniesienia i cofamy się aż do brzoźowego zagajnika, lecz tym razem skręcamy w prawo. Wędrujemy fragmentem ubogiego sosnowego boru. Po dotarciu do skrzyżowania leśnych dróg skręcamy po raz kolejny w prawo. Piaszczysta ścieżka prowadzi nas teraz przez las liściasty w kierunku południowego skraju Łądkowskiego Borku. Po dotarciu tam skręcamy w lewo, by podążyć drogą biegnącą wzdłuż granicy łąk i lasu.*

*Niebawem po raz kolejny docieramy nad brzeg rzeki. Przed oczyma mamy wyspę, o której wspomnimy nieco później. Tymczasem udajemy się w lewo, a po chwili w prawo wchodząc na kolejne, tym razem nieco niższe wzniesienie wydymowe. Przed nami niezwykle malowniczy fragment trasy, wymagający zwiększonej uwagi (ścieżka prowadzi skrajem stromego wzniesienia porośniętego lasem). U podnóża skarpy widnieją gęste zarośla, nieco dalej dojrzeć możemy rzekę. Po kilkudziesięciu metrach emocjonującego marszu skręcamy w lewo i kierując się symbolami „dojście do przystanku” docieramy do polany, przy której znajduje się kolejny interesujący punkt naszej wyprawy.*



## 5. POMNIK NA ŁĄDKOWSKIM BORKU

Na wspomnianej polanie stoi drewniany krzyż, a obok niego pomnik, który przypomina nam o ważnych wydarzeniach z historii tego obszaru. W zaborze rosyjskim (na terenie którego leżał również Łąd i Łądek) w **1863** roku doszło do wybuchu **powstania styczniowego**. Jednym ze znaczących powstańczych sukcesów było zwycięstwo, jakie odniósł oddział Edmunda Taczanowskiego w bitwie pod Pызdrami 29 kwietnia tego roku. Pamiątką tego wydarzenia jest przechowywany w Muzeum Regionalnym w Pызdrach fragment pnia sosny rzekomo przebity przez kulę armatnią oraz nietypowy pomnik *Zranionej Sośnie...* w rejonie miejscowości Trzcianki. Tradycja głosi (choć w tym wypadku wiarygodność przekazu jest dość wątpliwa), że żołnierze Taczanowskiego przysięgę na wierność Bogu i Ojczyźnie składali właśnie na *Łądkowskim Borku*. W dalszej fazie powstania oddział pod jego dowództwem walczył m.in. w potyczce pod Łądem, gdzie pościg wroga dopędził go podczas przeprawy. Choć żołnierze rosyjscy przełamali stawiany opór, to jednak Polacy zdołali uchronić się przed klęską. Trzech poległych powstańców zostało następnie pochowanych na terenie przyklasztornego parku u stóp figury Matki Bożej Niepokalanej, która tym samym stała się „pomnikiem pamięci narodowej”. Do starć z nieprzyjacielem doszło także pod Myszakowem (oddział Pankracego Wodzińskiego) oraz w Ciężeniu i Ratyniu, gdzie walczył oddział kawalerii Franciszka Budziszewskiego.

Pisząc o powstaniu należy także wspomnieć o **ojcu Maksymie (Maksymilianie) Józefie Tarejwo**, kapucynie z Łądu, kapelanie oddziału Taczanowskiego. Po wygaśnięciu działań zbrojnych zakonnik ukrywał się w łądzkim klasztorze (podobno korzystał ze skrytki obok zakrystii, do której wchodziło się ukrytym wejściem przez... szafę). Przez dłuższy czas udało mu się wychodzić cało z licznych rewizji rosyjskich w klasztorze, jednak 28 czerwca 1964 roku odnaleziono go i aresztowano (prawdopodobnie w wyniku zdrady). Trzy tygodnie później zakonnik został stracony w Koninie i spoczął na tamtejszym cmentarzu. Tradycja głosi, że jego ciało zostało później wykradzione i pochowane przy murze kościoła w Łądzie. Samo powstanie ostatecznie zakończyło się klęską. Łądcy kapucyni, którzy rezydowali tutaj po cystersach zostali zesłani na Syberię lub wydalenii poza granice Królestwa Polskiego, a Łądek utracił prawa miejskie.

To co nie udało się powstańcom styczniowym, powiodło się kilkadziesiąt lat później. Po wybuchu I wojny światowej na ziemiach polskich wytworzyły się oko-

liczności sprzyjające odzyskaniu niepodległości. Polacy skorzystali z okazji, powołując do życia **Polską Organizację Wojskową** (POW), która dążyła do zbrojnego wystąpienia przeciw zaborcom. W rejonie Słupcy powstał IV obwód organizacji, stąd jego członków zwano czwartakami. W skład obwodu wchodziły m.in. komórki w Łądku i Łądzie. Jednym z przejawów działalności organizacyjnej peowiaków były potajemne ćwiczenia organizowane w odludnych miejscach. Takie ćwiczenia odbyły się w dolinie Warty w rejonie Łądu 20 sierpnia 1917 roku. Datę ustalono specjalnie na dzień odpustu św. Bernarda w Łądzie, aby uczestnicy mogli się łatwo ukryć wśród rzeszy wiernych. W trakcie kolejnych ćwiczeń, **22 września 1918 roku** na *Łądkowskim Borku* w obecności komendanta obwodu – Mieczysława Skabowskiego „Zadory” z Łądu, po mszy świętej odprawionej przez księdza Jana Ostrowskiego peowiacy złożyli **uroczystą przysięgę**. Pamiątką tego wydarzenia jest stojący tu krzyż, pomniki: z roku 1933 (fragment) i 1974 oraz współczesny głaz pamiątkowy. Członkowie miejscowego POW po zakończeniu wojny uczestniczyli w rozbijaniu oddziałów niemieckich w Słupcy, Łądzie i Ciężeniu, a później część z nich wzięła również udział w powstaniu wielkopolskim.



Pomnik upamiętniający przysięgę peowiaków na Łądkowskim Borku (RZ)

\*

*Spod pomnika cofamy się w kierunku rzeki, którą mamy teraz na wyciągnięcie ręki. Będzie to nasz kolejny przystanek na trasie.*



## 6. RZĘKA WARTA

Znajdujemy się na brzegu rzeki w miejscu, gdzie Warta, płynąca dotychczas jednym korytem, rozdziela się na dwie odnogi, pozostawiając na środku wyspę porośniętą drzewami. Miejsce to stanowi znakomity punkt do przedstawienia kilku wiadomości o największej rzece Wielkopolski.

Warta liczy sobie 808 kilometrów długości i jest pod tym względem trzecią rzeką w Polsce. Jej źródła znajdują się w Kromolowie (obecnie część Zawiercia), natomiast w Kostrzynie, przy granicy z Niemcami, uchodzi do Odry. Nazwę Warta badacze wywodzą od wyrażenia „wiercić się”, odnoszącego się do charakteru rzeki, często zmieniającej swe koryto bądź też od słowa „wartki”, nawiązującego do silnego nurtu.

Niewiele osób wie, że obecne koryto i bieg Warty w pobliżu Łądu i Łądku jest wynikiem prowadzonych **prac regulacyjnych** trwających od końca lat 40. aż do lat 70. XX wieku. Wcześniej rzeka płynęła o wiele bardziej krętym korytem, wijąc się jak wstęga wśród łąk, zmieniając często swój bieg i pozostawiając po obu stronach liczne starorzecza. Po zakończeniu II wojny światowej postanowiono ujarzmić Wartę, aby lepiej służyła potrzebom ludzi.



Rozbudowany układ hydrologiczny doliny Warty na mapie Wojskowego Instytutu Geograficznego z 1935 r. (WIG)

Prace polegały przede wszystkim na:

- **prostowaniu koryta**,
- **usypywaniu kamiennych ostróg** kierujących nurt ku środkowi rzeki, zapobiegając tym samym podmywaniu brzegów,
- **umacnianiu brzegów rzeki** faszyną, aby zapobiec zmianom koryta.

Dodatkowo na niektórych odcinkach postanowiono zbudować betonowe brzegi, dziś już prawie niewidoczne. Bywało, że meandry rzeki prostowano, odcinając je od nowego koryta. Taka sytuacja miała miejsce w Łądzie na wysokości klasztoru. Wszystkie powyższe zabiegi wykonywano, aby umożliwić regularną żeglugę rzeczną na opisywanym odcinku.

Efekty opisanych wyżej prac są dobrze widoczne w miejscu, gdzie się obecnie znajdujemy. Pierwotnie Warta płynęła łagodnym łukiem tuż przy *Łądkowskim Borku*, podmywając jego brzegi. W wyniku ingerencji człowieka rzeka została odsunięta od lasu i pokierowana dwoma korytami. Jedno z nich znajdujące się bliżej nas, stanowi zasadniczo pierwotny bieg rzeki. Drugie natomiast zostało sztucznie przekopane pod koniec lat 60. XX wieku. Brzegi rzeki wyłożono faszyną oraz pobudowano kamienne ostrogi. Wyspę, która powstała w wyniku prac regulacyjnych, porasta obecnie dojrzała postać łągi wierzbowego.



Sztucznie utworzona wyspa na Warcie przy Łądkowskim Borku (MCh)



Przystanek „Rzeka Warta” w okresie zimowym. Pokrywa lodowa oraz śryż wyznaczają dawne koryto rzeki. Bieżąca woda z lewej to sztucznie przekopany bieg Warty (RZ).

W perspektywie upływającego czasu główne założenia planu regulacyjnego Warty okazały się niemożliwe do spełnienia. Rzeka stała się zbyt płytka, aby móc wykorzystać ją do regularnego transportu wodnego. Opisane powyżej prace zmieniły natomiast przebieg koryta i nadwarciański krajobraz. Rzeczne meandry zostały częściowo wyprostowane, a siła, kierunek i przepływ nurtu uległy sporym zmianom. Mimo przeprowadzenia prac regulacyjnych dolina Warty na odcinku między Łądkiem, a Łądem nadal odznacza się znacznym stopniem naturalności i posiada wiele uroku, a brak obwałowania prawego brzegu pozwala na swobodne rozlewanie się nadwyżki wód rzecznych na łąkach.

Charakterystycznym elementem doliny Warty, towarzyszącym jej na całym odcinku naszej trasy są znane już nam łągi wierzbowe. Wody rzeki kryją natomiast zanikające bogactwo ichtiofauny, do niedawna jeszcze słynne w całej Polsce. Przed kilkunastu laty spotykano w niej bowiem tak szlachetne gatunki ryb, jak brzana, świnka, certa, węgorz, a jeszcze wcześniej nawet jesiotry! Upływający czas i działanie człowieka zmieniły jednak charakter rzeki również pod tym względem. Warta dawniej zaliczana do krainy brzany, gdzie charakterystyczny jest wartki nurt i twarde dno, obecnie bardziej przypomina mulisty i wolno płynący ciek krainy leszcza. Obok płoci, krąpi, uklei, bolenia i suma jest to obecnie gatunek najczęs-



ciej spotykany w rzece. Niepokojącym zjawiskiem jest spadek pogłowia szczupaka, obserwowany pomimo zauważalnej poprawy jakości wody.

\*

*Znad brzegu Warty podążamy na wschód wąską ścieżką, która prowadzi nas znowu brzegiem lasu, wzdłuż rzeki. Zwróćmy w tym miejscu uwagę przede wszystkim na pozbawiony lasu fragment wydmy, porośniętej **murawami szczytlichowymi**, zawdzięczającymi swoją nazwę trawie – szczytlisze siwej. Tak właśnie wyglądał w przeważającej części *Lądkowski Borek* przed kilkudziesięciu laty, zanim zdecydowano się na jego zalesienie.*

Obserwowany przez nas ekosystem, choć pozornie nieciekawym i jałowym, również podlega ochronie, ponieważ takie bezleśne odcinki wydm należą dziś do rzadkości. Głównym zagrożeniem dla tego typu miejsc są planowe zalesienia oraz naturalne zasiedlanie przez drzewa i krzewy.

*Po kilku minutach opuszczamy na jakiś czas *Lądkowski Borek* i główną trasę ścieżki i podążając za oznaczeniem „dojście do przystanku” docieramy do pobliskiego starorzecza.*



Fragment wydmy pozbawiony lasu z murawą szczytlichową w prawym dolnym rogu (RZ)

## 7. STARORZECZE KOLANO

Znajdujemy się nad zbiornikiem wodnym położonym w bezpośrednim sąsiedztwie rzeki. Jego kształt przypominający literę U pozwala nam się domyślać, że trafiliśmy nad starorzecze, znane okolicznym mieszkańcom pod nazwą *Kolano*. To kolejny przykład regulacji Warty, której historię poznaliśmy już wcześniej. Kilkadziesiąt lat temu zostało ono sztucznie odcięte od rzeki, choć wiosną w okresie bardzo wysokiego stanu wód jest nadal zasilane wodami Warty.

Ekosystem, jaki możemy w tym miejscu zaobserwować, jest typowy dla „młodych” starorzeczy cechujących się dość znaczną głębokością i szerokością. Pewne fragmenty brzegów porastają szuwały turzycowe i mozgowe, zaś po przeciwnej stronie, w centrum zakola wykształcił się łąg wierzbowy. Z roślin wodnych wyróżnia się tutaj grążel żółty, rogatek sztywny i wywłócznik kłosowy. Przy odrobinie szczęścia ujrzymy parę pływających dostojnie łabędzi niemych, łyski uwijające się wśród liści grążela i popularne krzyżówki.



Starorzecze Kolano w okresie jesiennym (RZ)



Niestety, jak już wspominaliśmy na początku naszej wyprawy, starorzecza w dolinie Warty powoli zanikają. Jest to oczywiście naturalna kolej rzeczy, potęgowana dodatkowo przesuszeniem części obszaru parku (w wyniku długotrwałych letnich susz). Oprócz omówionego już niekorzystnego działania zbiornika Jezioro przyczyn tego zjawiska doszukiwać się można także w wybudowaniu wzdłuż niektórych odcinków rzeki wałów przeciwpowodziowych, które ograniczają zasięg wylewów.

\*

*Opuszczamy już okolice starorzecza i wracamy ponownie do boru sosnowego. Przed opisywaną wcześniej wydumą skręcamy w prawo i wędrujemy skrajem lasu w kierunku północno – zachodnim. Możemy teraz podziwiać większą niż wcześniej różnorodność gatunkową flory. Spotkamy tutaj takie rośliny, jak paprotka zwyczajna, wrzos zwyczajny i konwalia majowa. Las zamieszkuje też wiele gatunków ptaków, spośród których warto wymienić kukułkę, grzywacza, dzięcioła dużego, kruka, sójkę i pokrzewki. Grupę ptaków drapieżnych reprezentuje myszół oraz jastrząb, w okolicy przy odrobinie szczęścia jest również szansa na spotkanie bielika. Po pewnym czasie opuszczamy główną piaszczystą drogę i udajemy się w prawo ścieżką spokojniejszą, mniej uczęszczaną, lecz ciekawszą. Idziemy teraz skrajem Łądkowskiego Borku, a po prawej stronie mamy nisko położone łąki. Po okrążeniu tego fragmentu sosnowego boru docieramy do skrzyżowania dróg, które mijaliśmy wcześniej idąc z Piaskowej Góry. Tutaj skręcamy w prawo i dochodzimy do utwardzonej drogi gruntowej, która prowadzi nas w kierunku widocznego w oddali zbocza doliny, gdzie znajdują się pola uprawne i zabudowania.*



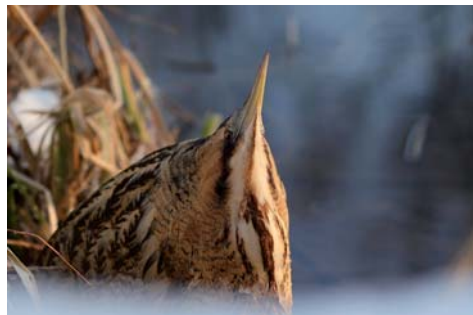
Wrzos zwyczajny (PB)



Kukułka (TS)



Błotniak stawowy (TS)



Bąk (TS)

Ten fragment naszej ścieżki będzie wśród zielonych łąk wyczyńcowych i mozgowych, porośniętych gdzieś drzewami (wierzba) i urozmaiconych starorzeczami. Możemy tutaj spotkać parę żerujących żurawi albo przynajmniej usłyszeć ich charakterystyczny krzyk – klangor. Istnieje też duże prawdopodobieństwo, że natkniemy się na zająca lub stado saren. Widoczne w oddali po prawej stronie szuwały trzcinowe są dobrym środowiskiem życia błotniaka stawowego i bąka. Tego ostatniego można usłyszeć najczęściej wczesnym rankiem lub pod wieczór, a jego głos (zwany huczeniem) przypomina dmuchanie w pustą butelkę lub w tubę.

Przed opuszczeniem dna pradoliny warto przybliżyć temat **przeszłości** tujszej **szaty roślinnej**. W dużym uproszczeniu można powiedzieć, że **pierwotnie** okolice Łądu i Łądku wyglądały w sposób następujący: **dolinę** porastały podmokłe lasy łęgowe, których namiastkę możemy dziś obserwować wzdłuż brzegów Warty, znajdujące się tutaj nieliczne **piaszczyste wzniesienia** (np. *Łądkowski Borek*) pokrywała roślinność sucholubna – zbiorowiska borów sosnowych oraz murawy napiaskowe, natomiast obszar **wysoczyzny** (a więc m.in. teren obecnych wsi) stanowił domenę liściastych lasów dębowo-grabowych i borów.

Wraz z rozwojem osadnictwa sytuacja uległa zmianie i już we wczesnym średniowieczu **środowisko** przyrodnicze **zostało w dużej mierze przekształcone**. Jak wspomniano wcześniej, osadnictwo w tym okresie skoncentrowało się głównie w dolinie Warty zajmując tam piaszczyste wzniesienia. Oprócz obronnego charakteru i bliskości rzeki ludzie przyciągały też gleby (mady rzeczne), łatwiejsze w uprawie od tych, jakie dziś są uprawiane na wysoczyźnie. Proces eksploatacji doliny doprowadził wówczas do wycięcia znacznych połaci łęgów wierzbowych i przekształceniu ich w łąki sprzyjające hodowli.

Początkowo w procesie osadniczym pomijano obszar wysoczyzny. Występujące tam gleby charakteryzują się większą żyznością, lecz jednocześnie są trudniejsze w uprawie. Wskutek tego na początku średniowiecza pokrywały go jeszcze dość gęsto lasy. Dopiero postęp w dziedzinie rolnictwa pozwolił ludziom uprawiać ziemię na wysoczyźnie w szerszym zakresie. Oznaczało to w praktyce wykarczowanie rosnących tam lasów. Jednocześnie ludzie zaczęli opuszczać doliny rzek zadowalając się wykorzystywaniem znajdujących się tam pastwisk. Przyczyn tego zjawiska trzeba szukać w nadmiernej eksploatacji tamtejszych gleb i lasów. I tak do dnia dzisiejszego w dolinie Warty dominują półnaturalne łąki. Bardzo cenne przyrodniczo wierzbowe formacje łąkowe pozostały tylko w bezpośredniej bliskości rzeki i nad niektórymi starorzeczami.

*Po pewnym czasie dochodzimy do krawędzi pradoliny, skręcamy w prawo, a po kilkuset metrach w lewo kierując się w stronę pierwszych domostw.*

Warto wiedzieć, że właśnie tędy biegł w średniowieczu szlak prowadzący do grodu w Łądku, a jego pozostałością jest dziś ul. Niska, którą podążamy do centrum Łądku. Korzystając z poniższego zdjęcia łatwo uświadomić sobie, jak bardzo zmieniła się zabudowa miejscowości na przestrzeni półwiecza.

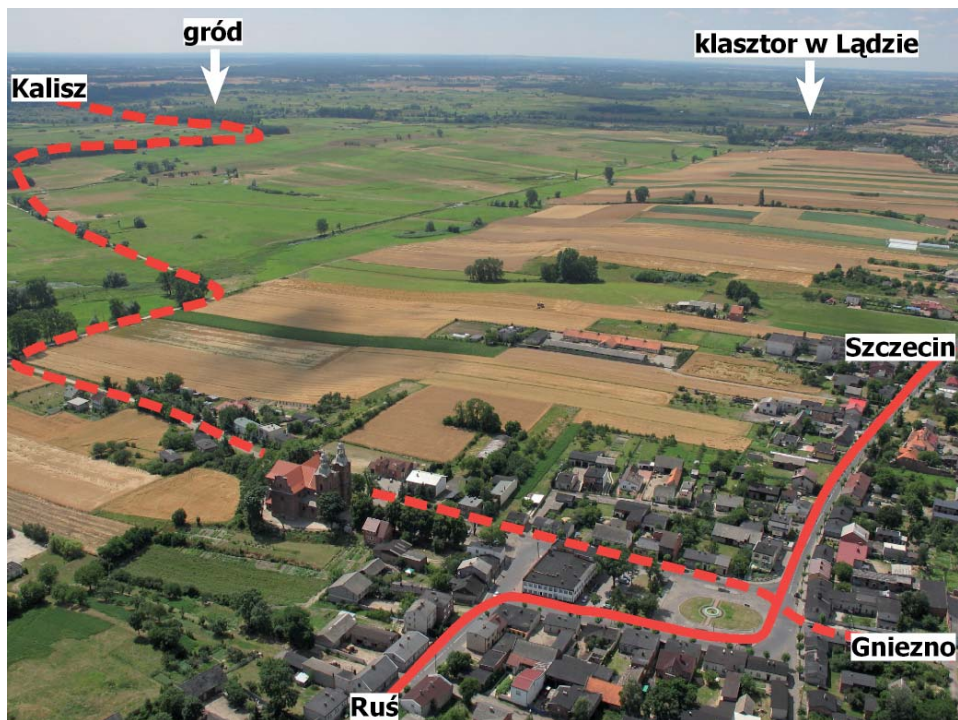


Ulica Niska w Łądku w 1956 roku (JO)

## 8. KOŚCIÓŁ I RYNEK W ŁĄDKU

Dotarliśmy do gminnej miejscowości Łądek. Jego pierwotna nazwa to *Kossol*, wymieniona w dokumencie fundacyjnym (falszyfikat) Mieszka Starego dla łądzkich cystersów z 1145 roku.

Przedstawiając historię łądzkiego grodu wspominaliśmy, że jego prestiż wpływał w znacznej mierze z usytuowania w pobliżu dwóch ważnych szlaków handlowych. W tym momencie należy jeszcze dopowiedzieć, iż krzyżowały się one dokładnie w miejscu, w którym obecnie jesteśmy! Fakt ten jest doskonale widoczny we współczesnym rozplanowaniu Łądku, tj. przebiegu głównych ulic jak i charakterze rynku. Tak dogodnie położenie sprawiło, że przypuszczalnie już w **XII wieku** istniała tutaj **osada otwarta i targ książęcy**.



Zdjęcie lotnicze z zaznaczonym przypuszczalnym przebiegiem średniowiecznych szlaków. Linia ciągłą oznaczono szlak o przebiegu równoleżnikowym, natomiast przerywaną – szlak wiodący z południa na północ. Widać wyraźną granicę między zielonymi terenami łąk dna doliny, a jej zboczem, pokrytym mozaiką pól uprawnych (Fot. DB, oprac. RZ, PB)



O istnieniu w Łądku targu związanego z grodem świadczą źródła pisane, w których występuje określenie *forum beati Nicolai* (**targ św. Mikołaja**) odnoszące się do tej miejscowości. Wszystko wskazuje na to, iż z powodu niedostępności i braku możliwości rozwoju przestrzennego grodu w Łądzie obszerny plac targowy został założony na wysoczyźnie, która pomimo braku walorów obronnych przedstawiała duże perspektywy rozwoju terytorialnego. Wreszcie za istnieniem tam targu przemawia wzmiankowana w źródłach osoba św. Mikołaja, będącego w epoce średniowiecza patronem kupców i żeglarzy.

Ówczesne przekazy informują nas o **dwukrotnej lokacji** (nadaniu praw miejskich) tej miejscowości na rzecz łądzkich cystersów – najpierw w 1250 roku (trzy lata przed Poznaniem!) przez Kazimierza kujawsko-łęczyckiego, a następnie w 1269 roku przez Bolesława Pobożnego. Takie postępowanie należy prawdopodobnie tłumaczyć trwającym wówczas konfliktem pomiędzy wspomnianymi książętami (czyli znaną już nam wojną o Łąd) i obawą zakonników związaną z ewentualnym ujawnieniem zwycięskiemu Bolesławowi wcześniejszego aktu lokacji wystawionego przez jego wroga. Cystersi przejęli wówczas Łądek, a wraz z nim targ książęcy.

Sama lokacja nie zaowocowała wykształceniem się znaczącego miasta z powodu upadku grodu w Łądzie. Jak już wspomniano miejscowość utraciła prawa miejskie w 2. połowie XIX wieku po zdławieniu przez Rosję powstania styczniowego.

Obok rynku znajdujemy w centrum Łądku malowniczą świątynię. Pierwszy tutejszy kościół był najprawdopodobniej zbudowany z drewna. Obecny kościół parafialny pochodzi ze **schyłku XVIII wieku** i został zbudowany z inicjatywy Konstantego Howieckiego, ówczesnego opata łądzkiego. Ceglana i nie tynkowana świątynia ma charakter bazylikowy z trzema nawami, transeptem (nawą poprzeczną) i dwoma wieżami, zaś jej patronem jest św. Mikołaj. Wewnątrz znajduje się ambona i chrzcielnica z 2. połowy XVIII wieku, rokokowe konfesjonały oraz ołtarz główny z około 1800 roku. W ołtarzu bocznym umieszczono obraz Matki Boskiej z Dzieciątkiem z połowy XVII wieku. Ze względu na negroidalne rysy twarzy niektórzy nazywają ten wizerunek Murzynką. Kościołem administrowali łądcy cystersi aż do ich kasaty na początku XIX wieku. Ich funkcję przejęli następnie księża diecezjalni i rezydują tutaj do dnia dzisiejszego.

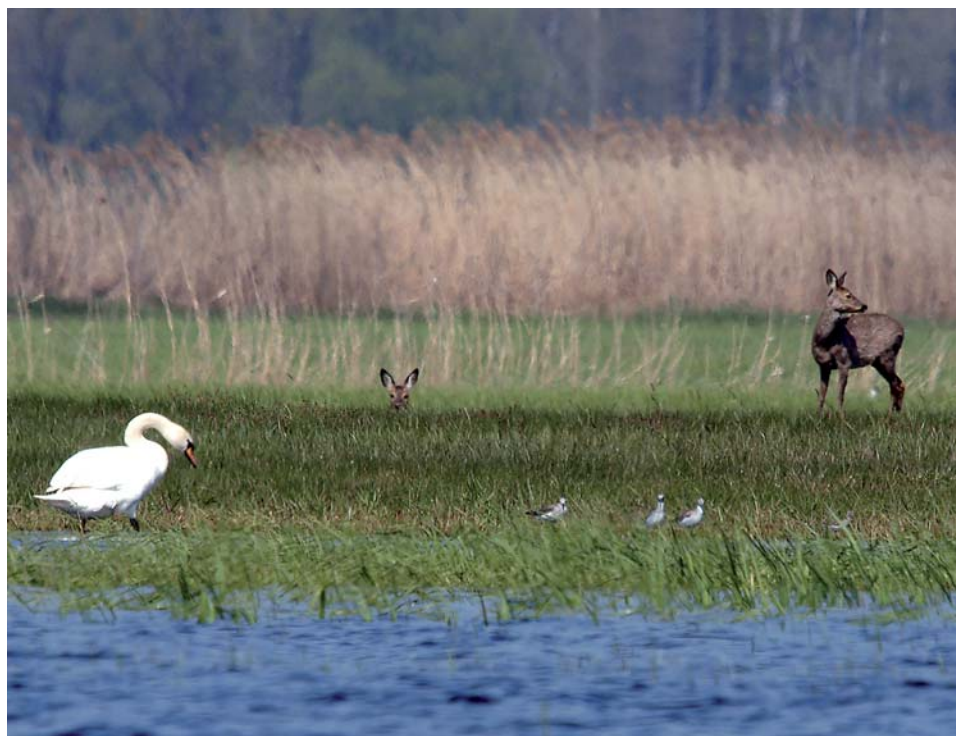


Kościół w Łądku (MCh)

*To już ostatni przystanek na naszej trasie i jednocześnie koniec wycieczki. Jeśli chcemy wrócić do Ośrodka Edukacji Przyrodniczej w Łądku, powinniśmy udać się ul. Niską z powrotem ku dolinie Warty. Następnie skręcamy w prawo i podążamy ścieżką wzdłuż jej krawędzi, stanowiącą swoistą granicę. Po lewej stronie rozciągają się rozległe łąki, z prawej widać zbocze pradoliny zajęte przez pola uprawne. Po przebyciu około 1,5 kilometra docieramy do Łądu i znanego nam już starorzecza Miszywie, a stąd trafimy już bez problemu do początkowego punktu całej trasy.*

## ZAKOŃCZENIE

Nasza wycieczka prawobrzeżnym, nieobwałowanym fragmentem doliny Warty pomiędzy Łądem i Łądkiem dobiegła końca. Na trasie mieliśmy okazję poznać uroki przyrody oraz bogatą historię doliny. Po drodze napotykaliliśmy wydmy, podmokłe łąki, fragmenty łęgów, lasy sosnowe, murawy napiaskowe, starorzecza, pola uprawne oraz rzekę Wartę wraz z zamieszkującymi je gatunkami flory i fauny. A wszystko to urozmaicał ciekawy, a zarazem tajemniczy klimat odległej lub nieco bliższej nam przeszłości, której jesteśmy spadkobiercami. Podsumowując całą naszą wędrówkę chcemy zaznaczyć, że faktycznym celem wycieczki jest nie tyle wskazanie kilku miejsc godnych uwagi dla turystów i ludzi lubiących obcować z przyrodą. Dla nas najważniejszym przesłaniem jest popularyzacja piękna tej ziemi i bezcennej wartości jej dziedzictwa, a przede wszystkim jego zachowanie w stanie nienaruszonym dla przyszłych pokoleń.



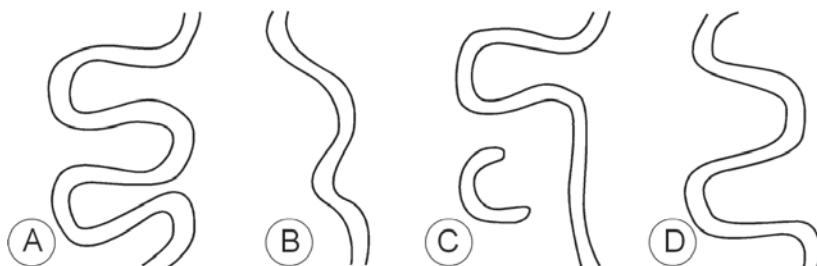
Spotkanie na łące (MCh)

## KARTA PRACY NR 1

Skład grupy:

.....  
.....

1. Uszereguj obrazki według kolejnych etapów powstawania starorzecza.



Kolejność: .....

2. Opisz krótko, kim były osoby wymienione poniżej. Podkreśl osoby świeckie.

Szumel Nelken.....

.....

Maksym Tarejwo .....

.....

Mikołaj Antoni Łukomski .....

.....

Michał Kozal .....

.....

Mieszko III Stary .....

.....

3. Wypisz nazwy trzech zakonów (zgromadzeń zakonnych), które na przestrzeni wieków miały swoją siedzibę w Łądzie.

A) ..... B) ..... C) .....



4. Dopasuj nazwy gatunkowe ptaków do nazw odgłosów, który wydają.

- |                 |             |
|-----------------|-------------|
| 1) bąk .....    | A) gęganie  |
| 2) bocian ..... | B) huczenie |
| 3) gęgawa ..... | C) klangor  |
| 4) żuraw .....  | D) klekot   |

5. Uszereguj chronologicznie podane wydarzenia z historii Łądu i okolicy, wpisując przy nich litery od A (najwcześniejsze) do H (najpóźniejsze).

<input type="checkbox"/>	Powstanie hitlerowskiego obozu przejściowego w Łądzie
<input type="checkbox"/>	Powstanie grodu na Rydlowej Górze
<input type="checkbox"/>	Przybycie salezjanów do Łądu
<input type="checkbox"/>	Śmierć księdza Maksyma Tarejwy
<input type="checkbox"/>	Utworzenie Nadwarciańskiego Parku Krajobrazowego
<input type="checkbox"/>	Wojny o Łąd
<input type="checkbox"/>	Przysięga członków Polskiej Organizacji Wojskowej na Łądkowskim Borku
<input type="checkbox"/>	Sprowadzenie cystersów do Łądu

6. Wskaż trzy zalety usytuowania grodu w Łądzie na wyniesieniu w dolinie War-ty, bezpośrednio nad rzeką.

- A) .....
- B) .....
- C) .....

7. Spośród podanych niżej prac hydrotechnicznych podkreśl te, które wykonano w przeszłości w dolinie Warty na jej prawym brzegu między Łądem a Łądkiem.

- A) budowa wałów przeciwpowodziowych, B) umacnianie brzegów faszyną,  
C) budowa tamy, D) prostowanie koryta, E) budowa zbiornika retencyjnego,  
F) budowa elektrowni wodnej

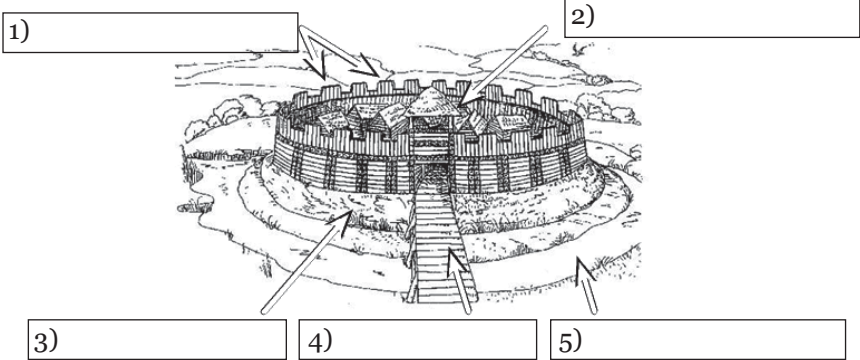
## KARTA PRACY NR 2

Skład grupy:

.....

.....

1. Na podstawie definicji podpisz na rysunku odpowiednie elementy budowy grodu.



- A) Fosa – rów wypełniony wodą otaczający umocnienia grodu  
B) Most – przeprawa prowadząca do grodu, umożliwiająca pokonanie przeszkody wodnej  
C) Palisada – drewniane ogrodzenie zwieńczające wał grodu, składające się z pali ustawionych pionowo obok siebie,  
D) Wał – podłużne usypisko otaczające gród  
E) Wieża bramna – umocniony wjazd na teren grodu
2. Dopasuj nazwy zbiorowisk roślinnych do charakterystycznych, typowych roślin, które je tworzą.

- |                      |       |                      |
|----------------------|-------|----------------------|
| 1) łąka              | ..... | A) szczotlicha siwa  |
| 2) łęg nadrzeczny    | ..... | B) wierzba biała     |
| 3) murawa napiaskowa | ..... | C) wyczyniec łąkowy  |
| 4) szuwar            | ..... | D) trzcina pospolita |

3. Wskaż trzy zalety wezbrań rzeki.

- A) .....
- B) .....
- C) .....

4. Uzupełnij toponimy (nazwy lokalne) występujące na trasie ścieżki.

- A) Łądkowski .....
- B) Miodowa.....
- C) Piaskowa .....
- D) Rydlowa .....

5. Przeczytaj poniższe zdania, a następnie oznacz literą P zdania prawdziwe, a literą F – zdania fałszywe.

<input type="checkbox"/>
<input type="checkbox"/>
<input type="checkbox"/>
<input type="checkbox"/>
<input type="checkbox"/>
<input type="checkbox"/>

- 1) Remizy gnieźdzą się w norach wykopanych w stromym brzegu Warty.
- 2) Skarb tworzą zawsze wyroby z drogocennych kruszców ukryte w ziemi.
- 3) Peowiacy to członkowie Polskiej Organizacji Wojskowej.
- 4) Pierwotnie dolinę Warty w rejonie Łądu porastały bory świerkowe.
- 5) Nadrzeczne łęgi to najbogatsze gatunkowo zbiorowisko leśne kraju.
- 6) Dawniej przez dolinę Warty obok Łądu przebiegał szlak bursztynowy.

6. Wymień trzy formy ochrony przyrody, które pokrywają się terytorialnie z Nadwarciańskim Parkiem Krajobrazowym.

- A) .....
- B) .....
- C) .....

7. Dopasuj opis pomnika do jego lokalizacji.

- 1) figura Matki Bożej Niepokalanej ..... A) Łądkowski Borek  
– „pomnik pamięci narodowej”
- 2) grupa pomników przyrody ..... B) park dworski w Łądzie  
(m.in. dąb szypułkowy, sosna czarna)
- 3) pomnik upamiętniający przysięgę ..... C) park przyklasztorny  
członków Polskiej Organizacji Wojskowej w Łądzie

## LITERATURA

- Brzostowicz M., *Grody przedpiastowskie nad środkową Wartą*, [w:] *Nie tylko archeologia. Księga poświęcona pamięci Eugeniusza „Gwidona” Wilgockiego*, red. E. Cnotliwy, A. Janowski, K. Kowalski i S. Słowiński, Szczecin 2006.
- Brzostowicz M., *Ląd na szlakach wodnych wczesnośredniowiecznej Słowiańszczyzny. Przyczynek do badań*, [w:] *Kultura ludów Morza Bałtyckiego*, red. M. Bogacki, M. Franz, Z. Pilarczyk, t. 1, Toruń 2008.
- Brzostowicz M., *Zmierzch kultury plemiennej w Wielkopolsce w okresie funkcjonowania państwa wczesnopiastowskiego*, [w:] *Słowianie i ich sąsiedzi we wczesnym średniowieczu*, red. M. Dulnicz, Warszawa 2003.
- Chwistek M., *Nadwarciański Park Krajobrazowy*, Agencja Reklamowo – Wydawnicza Prof – Art, Sieradz-Poznań 2011.
- Czyżewski J., *Gmina Łądek w przeszłości i teraźniejszości*, Łądek 1990.
- Gród wczesnośredniowieczny w Łądzie nad środkową Wartą. Materiały z seminarium nt. „Badania archeologiczne w Łądzie. Próba interpretacji przynależności plemiennej i funkcji grodu”*, 26 i 27 VI 1974., red. W. Błaszczyk, „Biblioteka Fontes Archaeologici Posnaniensis”, t. 4, Poznań 1978.
- Jasiewicz Z. i in., *Dzieje ziemi słupeckiej*, Wydawnictwo Poznańskie, Słupca-Poznań 1960.
- Kaleniewicz A., *Nadwarciański Szlak Rowerowy: atlas rowerowy*, Pietruska & Mierkiewicz, Poznań 2005.
- Kasprzak K., Raszka B., *Nadwarciański Park Krajobrazowy*, Wydawnictwo WBPiCAK, Poznań 2012.
- Kucharski G., *Rywalizacja kujawsko-wielkopolska o kasztelanię łądzką w połowie XIII wieku*, „Ziemia Kujawska”, t.18, 2005, s. 5–27.
- Kurnatowska Z., *Początki Polski*, Poznańskie Towarzystwo Przyjaciół Nauk, Poznań 2002.
- Kurnatowska Z., *Wielkopolska w X wieku i formowanie się państwa polskiego*, [w:] *Ziemie polskie w X wieku i ich znaczenie w kształtowaniu się nowej Europy*, red. H. Samsonowicz, Kraków 2000.
- Ląd nad Wartą. Dziedzictwo kultury słowiańskiej i cysterskiej*, red. M. Brzostowicz, H. Mizerska, J. Wrzesiński, Poznań-Łądek 2005 (do pobrania: [www.festiwal-lad.pl](http://www.festiwal-lad.pl)).
- Łuszczkiewicz W., *Opactwo cysterskie w Łądzie nad Wartą i jego średniowieczne zabytki sztuki*. „Sprawozdanie Komisji do Badania Historii Sztuki w Polsce”, t. 3, z. 4, Kraków 1888.
- Monasticon Cisterciense Poloniae. Katalog męskich klasztorów cysterskich na ziemiach polskich i dawnej Rzeczypospolitej*, red. A.M. Wyrwa, J. Strzelczyk, K. Kaczmarek, t. 2, Poznań 1999.
- Nadolny G., Słowiński M., *Wielka Pętla Wielkopolski. Warta –Notec – Gopło –Warta. Przewodnik nie tylko dla wodniaków*, Warszawa 2007.
- Słownik starożytności słowiańskich. Encyklopedyczny zarys kultury Słowian od czasów najdawniejszych do schyłku wieku XII*, t. 8, cz. 2, red.A. Gąsiorowski, G. Labuda, A. Wędzki, Wrocław 1996.
- Szymczak J., *Walki o kasztelanię łądzką w połowie XIII wieku*, „Rocznik kaliski”, t. 7, 1974.
- Wędzki A., *Rozwój osadnictwa i podziały terytorialne ziemi łądzkiej do końca XIV w.*, „Slavia Antiqua”, t.13, 1966, s. 1–141.
- Winiecki A., *Nadwarciański Park Krajobrazowy – przewodnik krajoznawczy*, Poznań-Konin 1996.



Wojciechowska B., *Ku wolnej Polsce. Z dziejów śłupeckiego obwodu POW*, Śłupeckie Towarzystwo Społeczno – Kulturalne, Poznań 1997.  
*Wycieczka? Naturalnie! Podręcznik dla nauczyciela*, red. M. Miazga, Warszawa 2006.  
Wyrwa A. M., *Procesy fundacyjne wielkopolskich klasztorów cysterskich linii altenberskiej*, Poznań 1995.  
Zeylandowa M., *Łąd – wczesnośredniowieczny gród nad Wartą*, Poznań 1974.

### MAPY I ATLASY

*Atlas rowerowy powiatu śłupeckiego*, 1:50 000, red. G. Zwoliński, A. Dębska, Starostwo Powiatowe w Słupcy, Urząd Miasta w Słupcy, Studio PLAN, Słupca-Wrocław 2012 (do pobrania: [www.powiat-slupca.pl/pli/powiat%20slupecki%20przewodnik.pdf](http://www.powiat-slupca.pl/pli/powiat%20slupecki%20przewodnik.pdf)).  
*Nadwarciański Park Krajobrazowy*, 1:50 000, Zespół Parków Krajobrazowych Województwa Wielkopolskiego, Wydawnictwo Kartograficzne Daunpol, Poznań 2013.  
*Puszcza Pyzdrska. Mapa turystyczna*, 1:55 000, ARTEM, Witkowo 2011.

### FILMY

Nadwarciański Park Krajobrazowy (<http://youtu.be/cU8hnPthT1E>)  
Powiat Śłupecki: Ziemia Warta Odkrycia ([http://youtu.be/ujmnsN\\_oH8](http://youtu.be/ujmnsN_oH8))

### STRONY INTERNETOWE

[www.ekoedukacja.com.pl/lad](http://www.ekoedukacja.com.pl/lad) - Ośrodek Edukacji Przyrodniczej w Łądzie,  
[www.festiwal-lad.pl](http://www.festiwal-lad.pl) – Festiwal Kultury Słowiańskiej i Cysterskiej w Łądzie,  
[www.lad.pl](http://www.lad.pl) – Pocysterskie opactwo w Łądzie nad Wartą,  
[www.zpkww.pl](http://www.zpkww.pl) – Zespół Parków Krajobrazowych Województwa Wielkopolskiego

\*

### ODPOWIEDZI DO KART PRACY

#### Karta pracy Nr 1

**1.** BDAC, **2.** A) Żyd, właściciel dworu w Łądzie w I poł. XX w., B) kapucyn z Łądu, kapelan oddziału Edmunda Taczanowskiego w powstaniu styczniowym, C) opat klasztoru cystersów w Łądzie w XVII-XVIII w., D) biskup, więziony w obozie przejściowym dla duchownych w Łądzie, błogosławiony, E) książę wielkopolski, fundator klasztoru cystersów w Łądzie, **3.** cystersi, kapucyni, salezjanie, **4.** 1B, 2D, 3A, 4C, **5.** GAFDHCEB, **6.** walory obronne, dostatek wody, dobra komunikacja (po rzece), obfitość pożywienia, **7.** BD

#### Karta pracy Nr 2

**1.** 1C, 2E, 3D, 4B, 5A, **2.** 1C, 2B, 3A, 4D, **3.** używniają i nawadniają łąki, dostarczają do starorzeczy świeżą wodę oraz umożliwiają migrację ryb, umożliwiają wielu gatunkowym ryb odbicie tarła w starorzeczach lub na zalanych łąkach, stwarzają warunki do życia dla ptaków wodno-błotnych, **4.** A) Borek, B) Łąka, C) Góra, D) Góra, **5.** P-3, 5, 6, F-1, 2, 4, **6.** Pyzdski Obszar Chronionego Krajobrazu, obszar specjalnej ochrony ptaków Dolina Środkowej Warty, projektowany obszar specjalnej ochrony siedlisk Ostoja Nadwarciańska, **7.** 1C, 2B, 3A



## Ośrodek Edukacji Przyrodniczej w Chalinie

Ośrodek położony jest na terenie Sierakowskiego Parku Krajobrazowego – w jednym z najczystszych i najpiękniejszych rejonów Wielkopolski (Puszcza Notecka, dolina Warty, Kraina Stu Jezior). Obiekt mieści się na terenie zabytkowego założenia dworskiego, obejmującego XIX-wieczny dworek

oraz bazę noclegową z 42 miejscami noclegowymi wraz z zapleczem gastronomicznym. Wokół rozciąga się park przydworkowy i teren rekreacyjny. Na terenie Ośrodka mają swój początek 4 ścieżki dydaktyczne oraz 6 tras nordic walking. Do dyspozycji gości przygotowano ekspozycję przyrodniczą, imitację jaskini, tablicę edukacyjną z głosami zwierząt, wigwam na około 60 osób, ogródek ziołowo-kwiatowy, kolekcję starych odmian drzew owocowych oraz kije nordic walking. Dla grup zorganizowanych przygotowano wycieczki autokarowe i piesze po Sierakowskim Parku Krajobrazowym i pobliskim Pszczewskim Parku Krajobrazowym, prelekcje przyrodnicze, zajęcia nordic walking, warsztaty „Ptasie łęgi” i „Dzkie pszczołowate”, zajęcia z terenoznawstwa, garncarstwa i kowalstwa.



## Ośrodek Edukacji Przyrodniczej w Łądzie

Obiekt znajduje się na terenie Nadwarciańskiego Parku Krajobrazowego. Zlokalizowany jest na skraju zalewowej doliny Warty o urozmaiconym krajobrazie zdominowanym przez łąki i pastwiska z licznymi starorzeczami, stanowiącej obszar o niezwykle bogactwie świata ptaków, płazów i roślin. Ośrodek mieści się w dworku pochodzącym z XIX wieku otoczonym parkiem. Obiekt dysponuje salą konferencyjno-wykładową na ok. 80 osób, pracownią laboratoryjno-komputerową, salami wystawowymi, bazą noclegową na 50 miejsc, tablicą edukacyjną z głosami zwierząt oraz sprzętem do obserwacji ornitologicznych. W Ośrodku organizuje się wycieczki autokarowe i piesze po Nadwarciańskim i Powidzkim Parku Krajobrazowym, warsztaty „Ptasie Łęgi”, prelekcje oraz zajęcia z wikliniarstwa, badania parametrów chemicznych wody, zajęcia muzyczne „Orkiestra ceramiczna”, gry terenowe (questy).

ści się w dworku pochodzącym z XIX wieku otoczonym parkiem. Obiekt dysponuje salą konferencyjno-wykładową na ok. 80 osób, pracownią laboratoryjno-komputerową, salami wystawowymi, bazą noclegową na 50 miejsc, tablicą edukacyjną z głosami zwierząt oraz sprzętem do obserwacji ornitologicznych. W Ośrodku organizuje się wycieczki autokarowe i piesze po Nadwarciańskim i Powidzkim Parku Krajobrazowym, warsztaty „Ptasie Łęgi”, prelekcje oraz zajęcia z wikliniarstwa, badania parametrów chemicznych wody, zajęcia muzyczne „Orkiestra ceramiczna”, gry terenowe (questy).

Zapraszamy przez cały rok do organizacji Zielonych Szkół, wycieczek jednodniowych, warsztatów, szkoleń, uroczystości rodzinnych i szkoleń. Informacje o ofercie i rezerwacje: Zespół Parków Krajobrazowych Województwa Wielkopolskiego  
Plac Wolności 18, 61-739 Poznań tel.: 61 65 54 657, edukacja@zpkww.pl,  
www.ekoedukacja.com.pl, www.zpkww.pl

## Parki krajobrazowe województwa wielkopolskiego

